



ZREMB



7

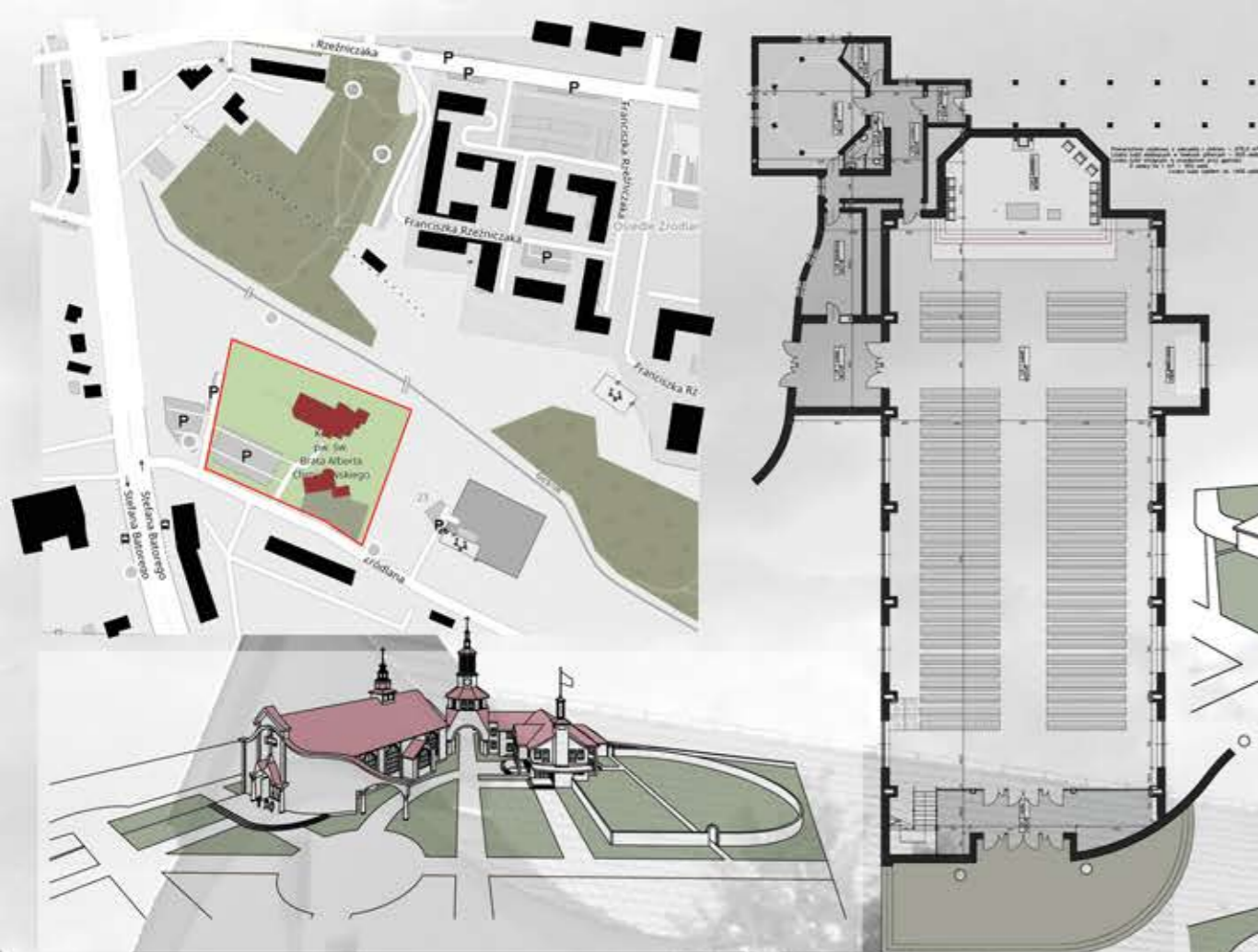
STEFAN BIGDA

WYBRANE PROJEKTY 1993/2017



## Spis projektów:

- 1993 - Kompleks kościelny pw. Św. Brata Alberta przy ulicy Źródlanej w Zielonej Górze
- 1994 - Budynek wielorodzinny z usługami przy ulicy Ślężnej
- 1994 - Kompleks zabudowy jednorodzinnej przy ulicy Augustowskiej na osiedlu Maślice Małe we Wrocławiu
- 1995 - Kompleks zabudowy szeregowej IV przedsięwzięcia przy ulicy Ostródzkiej na osiedlu Maślice Małe we Wrocławiu
- 1996 - Kompleks zabudowy wielorodzinnej IV przedsięwzięcia przy ulicach Ostródzkiej, Pastęckiej i Tolkimickiej na osiedlu Maślice Małe we Wrocławiu
- 1996 - Zespół budynków jednorodzinnych w Przesiece
- 1998 - Kompleks zabudowy jednorodzinnej III przedsięwzięcia przy ul. Ostródzkiej na osiedlu Maślice Małe we Wrocławiu
- 2000 - Budynek jednorodzinny przy ulicy Małopolskiej
- 2000 - Ośrodek Szkolenia Państwowej Inspekcji Pracy imienia profesora Jana Rosnera przy ul. Zielonego Dębu we Wrocławiu
- 2000/2010 - Modernizacja Wrocławskiego Teatru Lalek oraz historyzujące ogrodzenie ogrodu
- 2000 - Kompleks zabudowy mieszkaniowej "Zielony Zakątek" przy ulicy Grójeckiej w Warszawie
- 2001 - Gimnazjum nr 40 - ul. Morelowskiego/Trentowskiego
- 2001/03 - Kompleks gimnazjalny przy ulicy Przybyszewskiego
- 2005 - Kompleks zabudowy mieszkaniowej przy ul. Górniczej
- 2006 - Projekt koncepcyjny hali sportowej przy ul. M. Hłaski
- 2007 - "Złota Podkowa" - kompleks zabudowy mieszkaniowej przy ulicy Zwycięskiej we Wrocławiu
- 2007 - Wrocławski Park Przemysłowy przy ulicy Fabrycznej
- 2010 - Rozbudowa Szpitala im A. Falkiewicza we Wrocławiu o budynek Archiwum Medycznego dla szpitali Dolnego Śląska
- 2011 - Projekt Osiedla "Wilanowska" przy ulicy Zatorskiej
- 2012 - Hala przemysłowa Grupy Binko przy ulicy Fabrycznej
- 2012 - Centrum tenisowe Redeco przy ulicy gen. Hallera
- 2013 - Papieski Wydział Teologiczny na Placu Katedralnym we Wrocławiu
- 2014 - Kompleks obiektów przemysłowych "Armacell" przy ulicy Targowej w Środzie Śląskiej
- 2015 - Modernizacja i rozbudowa - Dolnośląskie Centrum Chorób Płuc we Wrocławiu - oddział w Obornikach Śląskich
- 2015 - Osiedle mieszkaniowe przy ulicy Cynamonowej
- 2016 - Przebudowa stacji kolejowej w mieście Wołów
- 2016 - Modernizacja Hotelu Europejskiego przy ulicy Józefa Piłsudskiego we Wrocławiu
- 2016 - Rozbudowa hali produkcyjno-magazynowej "Gardinia" w Domastawiu
- 2017 - Koncepcja budynku mieszkalnego z usługami w parterze przy ulicy Stefana Wyszyńskiego we Wrocławiu
- 2017 - Projekt koncepcyjny osiedla w mieście Żary
- 2017 - Budynek wielorodzinny przy ul. Cynamonowej we Wrocławiu



### Projekt kompleksu kościelnego p.w. Brata Alberta w Zielonej Górze

Kościół powstał w latach 1998-2008 i jest fragmentem większego założenia przy parafii pw. św. Brata Alberta w Zielonej Górze. Budynek kościoła parafialnego jest otoczony przez kompleks zabudowań, w skład którego wchodzi m.in.: plebania, kawiarnia „Pod Aniołami”, „Dom Seniora” – hospicjum oraz znajdująca się po przeciwnej stronie jezdni Stajnia św. Józefa. W budynku hospicjum znajduje się świetlica opiekuńczo-wychowawcza, do której uczęszczają dzieci z pobliskich osiedli. Kościół znalazł swoją siedzibę w dawnym hangarze lotniczym – dlatego jego konstrukcja jest prosta architektonicznie. W 1998 roku zakończono budowę hali głównej kościoła wraz z sygnaturą. Prawdopodobnie ostatecznie zrezygnowano z budowy kampanilii, która jest widoczna w pierwotnym projekcie całego założenia sakralnego, zmieniono także formę architektoniczną budynku parafialnego.



### Projekt budynku wielorodzinnego przy ulicy Ślężnej we Wrocławiu

Budynek powstał pod koniec lat 90. jako pierwsza realizacja dewelopera Temar S.C. - obiekt pięciokondygnacyjny z poddaszem użytkowym jako VI kondygnacją. Na parterze usytuowano usługi. Pozostałe kondygnacje zajmują mieszkania. Budynek wzniesiono w technologii tradycyjnej, natomiast dach wykonany został jako konstrukcja pełnych luków z drewna klejonego wspartych na ścianach zewnętrznych. Obiekt postawiono na miejscu wyburzonej starej kamienicy, zachowując jednak układ urbanistyczny otaczającego go osiedla wielokopłtowego z budynkami wysokimi.



## BUDYNEK WIELORODZINNY PRZY ULICY ŚLĘŻNEJ WE WROCŁAWIU

Autor : Stefan Bigda  
1994



**Projekt kompleksu zabudowy  
jednorodzinnej przy ulicy Augustowskiej  
na osiedlu Maślice Małe  
we Wrocławiu**

W roku 1994 zrealizowano kompleks budynków jednorodzinnych. Zespół składa się z ekonomicznych i funkcjonalnych obiektów szeregowych z garażem, parterem, poddaszem użytkowym oraz ogrodem. Na parterze mieści się salon połączony z jadalnią oraz kuchnią. Z hallu dostępna jest łazienka z odrębną toaletą. Poddasze obiektu zajmują pokoje sypialne oraz łazienka.

Autor : Stefan Bigda  
1994

**KOMPLEKS ZABUDOWY JEDNORODZINNEJ  
PRZY UL. AUGUSTOWSKIEJ NA OSIEDLU MAŚLICE MAŁE WE WROCŁAWIU**





**Projekt kompleksu zabudowy szeregowej IV przedsięwzięcia osiedla Maślice Małe we Wrocławiu**

W roku 2006 zrealizowano kompleks budynków wielo- i jedno-rodzinnych o sumarycznej pow. użytkowej 22100 m<sup>2</sup> i kubaturze 88400 m<sup>3</sup>. Zespół składa się z obiektów wielorodzinnych oraz budynków szeregowych z garażem, parterem i poddaszem użytkowym oraz ogrodem. Parter obiektu zajmuje pokój dzienny połączony z jadalnią, kuchnią oraz wyjściem na otwarty taras. Z hallu dostępna jest łazienka. Na poddaszu mieszczą się sypialnie z wyjściem na duży taras oraz łazienka.



Autor : Stefan Bigda, Marek Oktaba  
1995

**KOMPLEKS ZABUDOWY SZEREGOWEJ IV PRZEDSIĘWZIĘCIA PRZY UL. OSTRÓDZKIEJ NA OSIEDLU MAŚLICE MAŁE WE WROCŁAWIU**

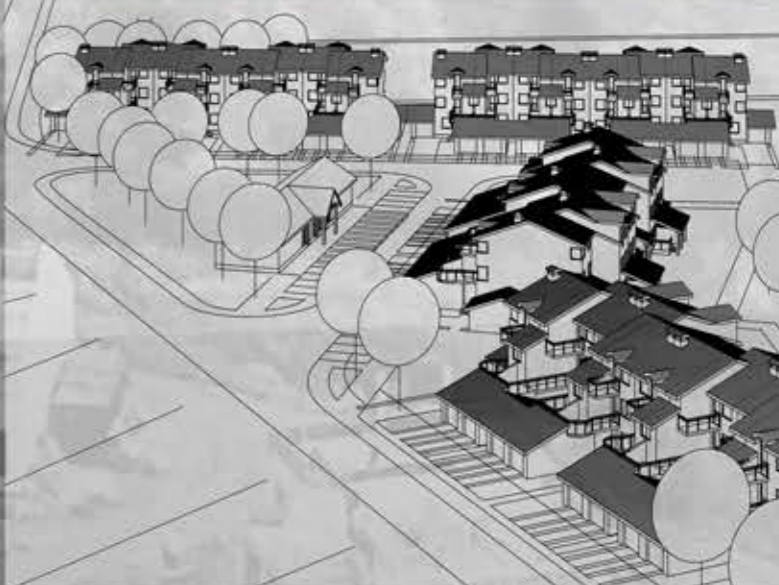


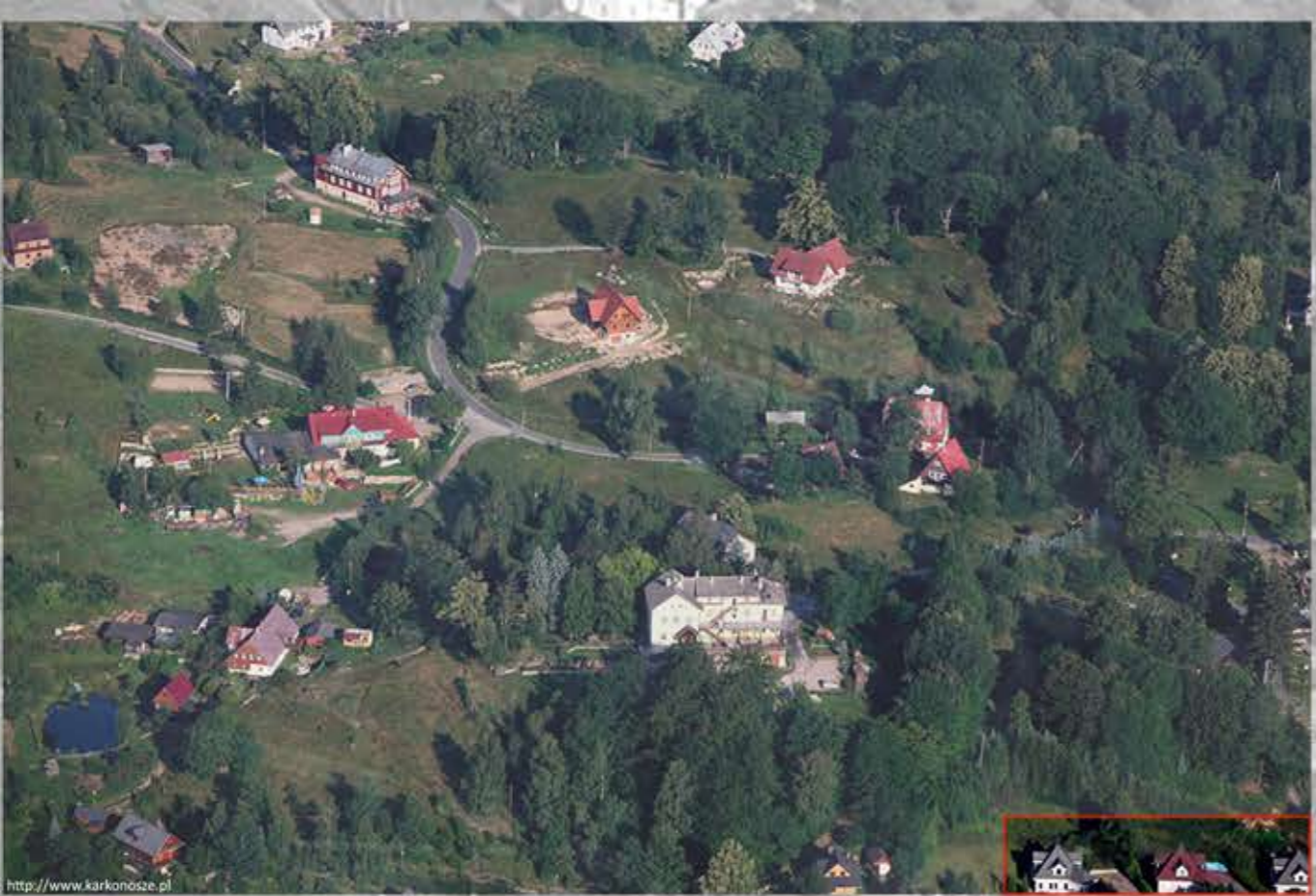
**Projekt kompleksu zabudowy  
wielorodzinnej  
IV przedsięwzięcia osiedla  
Maślice Małe  
we Wrocławiu**

W roku 2006 zrealizowano kompleks budynków wielo- i jedno-rodzinnych o sumarycznej pow. użytkowej 22100 m<sup>2</sup> i kubaturze 88400 m<sup>3</sup>. Zespół składa się z budynków szeregowych oraz obiektów wielorodzinnych, trzykondygnacyjnych, z dostępnymi z wewnętrznego dziedzińca mieszkaniami dwupoziomowymi z ogródkami oraz z mniejszymi mieszkaniami na poddaszu, do których wejście prowadzi z odrębnej klatki schodowej.

Autor : Stefan Bigda  
1996

**KOMPLEKS ZABUDOWY WIELORODZINNEJ IV PRZEDSIĘWZIĘCIA  
PRZY UL. OSTRÓDZKIEJ, PASŁĘCKIEJ, TOLKMICKIEJ NA OSIEDLU MAŚLICE MAŁE**





<http://www.karkonosze.pl>



archiwum ZREMB



archiwum ZREMB



archiwum ZREMB



archiwum ZREMB



<http://www.karkonosze.eu/wg>



archiwum ZREMB

### Projekt zespołu trzech budynków rekreacyjnych w Przesiece

Domy, usytuowane tarasowo na wzniesieniu, zaprojektowano na planie kwadratu z wyróżnieniem reprezentacyjnego wejścia. Budynki są częściowo podpiwniczone z wykorzystaniem ukształtowania terenu, a dach kopertowy z lukarnami jest sprawdzonym rozwiązaniem dla górskich terenów w Polsce. Komin wraz ze źródłem ciepła usytuowano centralnie, co pozwoliło na symetryczny układ lukarn w dachu (pokoje sypialne), oraz zorganizowanie wnętrza parteru budynku wokół komina. Umożliwiło to rozdzielanie funkcji bez podziału na poszczególne pomieszczenia. Centralne usytuowanie komina pozwala także na ekonomiczne wykorzystanie źródła ciepła.



archiwum ZREMB



archiwum ZREMB

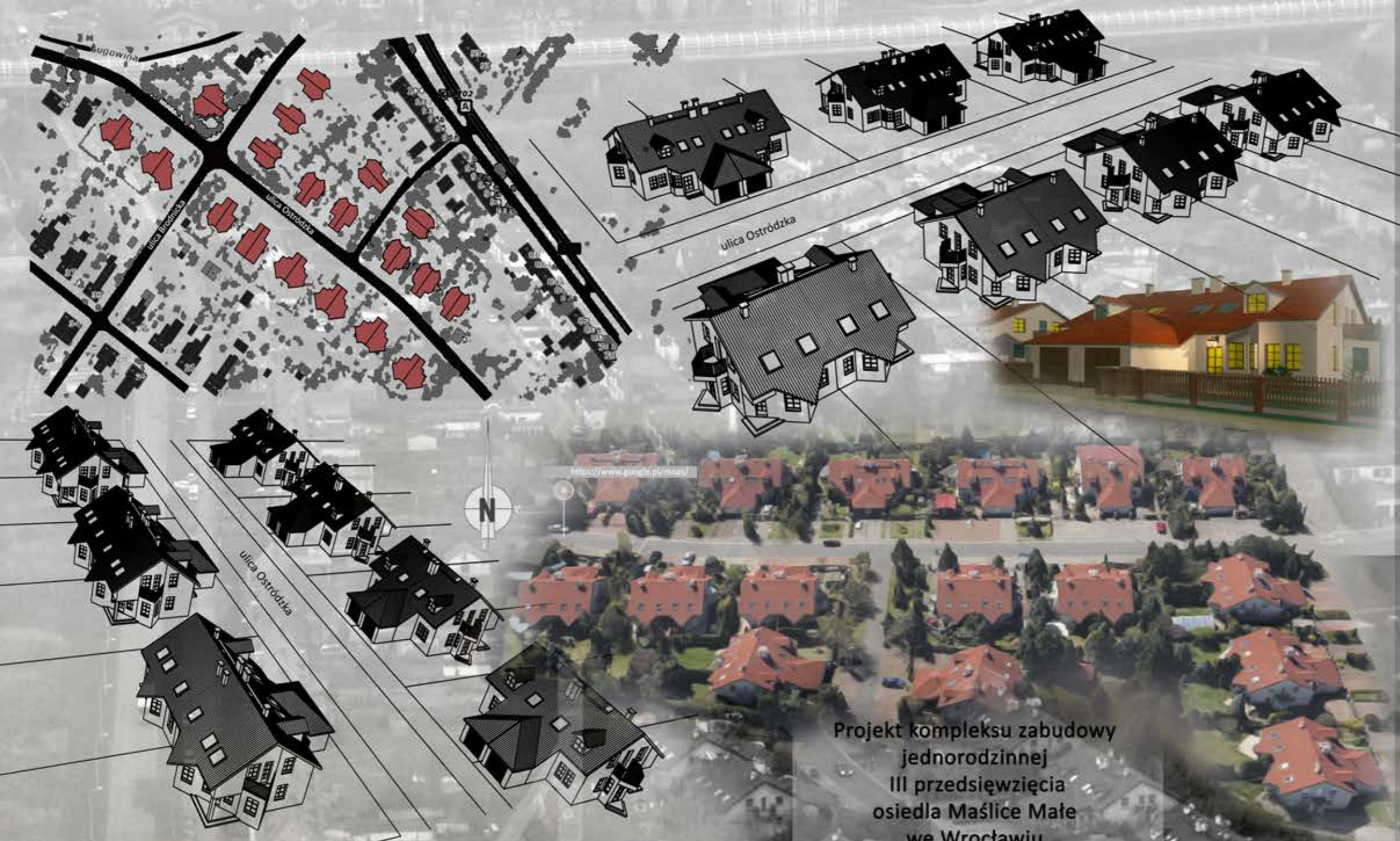


archiwum ZREMB

Autor : Stefan Bigda  
1996

## ZESPÓŁ BUDYNKÓW REKREACYJNYCH W PRZESIECE





**Projekt kompleksu zabudowy  
jednorodzinnej  
III przedsięwzięcia  
osiedla Maślice Małe  
we Wrocławiu**

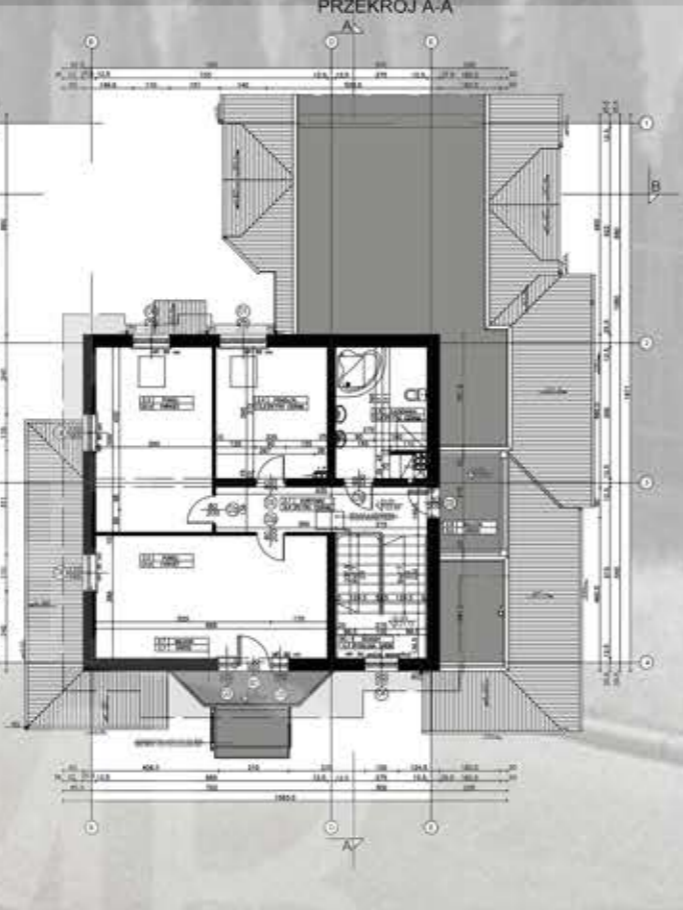
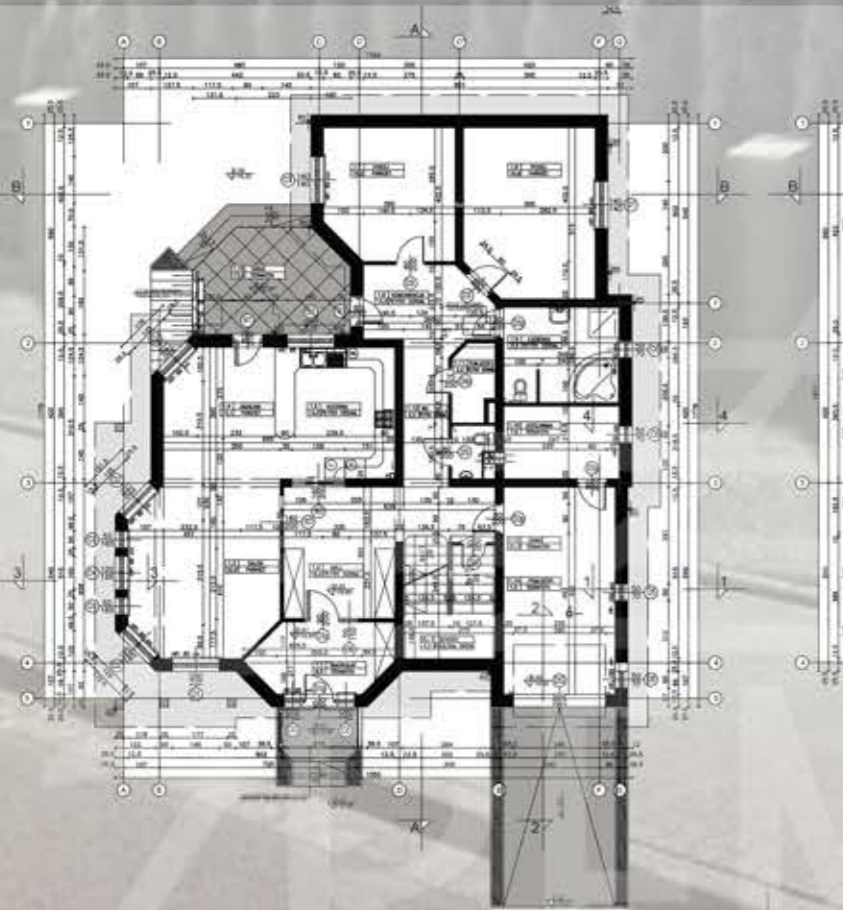
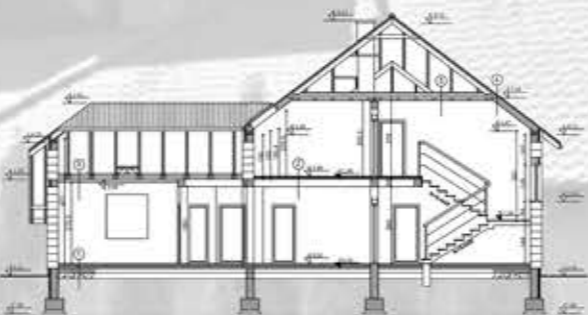
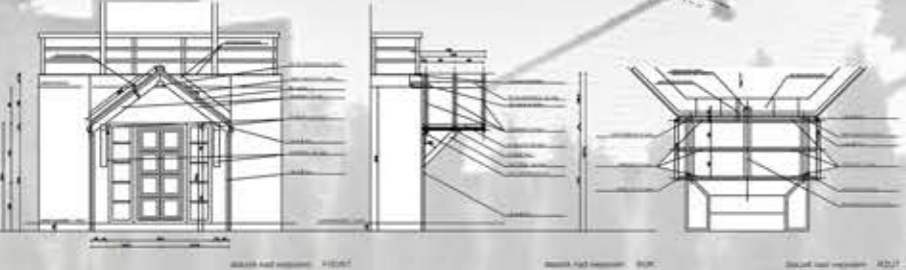
W roku 1998 zrealizowano kompleks budynków jednorodzinnych w zabudowie bliźniaczej z garażami. Segmenty są niepodpiwniczone, parterowe, z poddaszem użytkowym. Na parterze mieści się salon połączony z jadalnią oraz kuchnią z wyjściem na taras i do ogrodu. Z hollu dostępna jest łazienka z odrębną toaletą. Poddasze obiektu zajmują pokoje sypialne i łazienka.



<http://wroclaw.fotopolska.eu/1030698.foto.html?w=b&9276&p=1>

Autor : Stefan Bigda, Marek Oktaba  
1998

**KOMPLEKS ZABUDOWY JEDNORODZINNEJ III PRZEDSIĘWZIĘCIA  
PRZY UL. OSTRÓDZKIEJ NA OSIEDLU MAŚLICE MAŁE WE WROCŁAWIU**



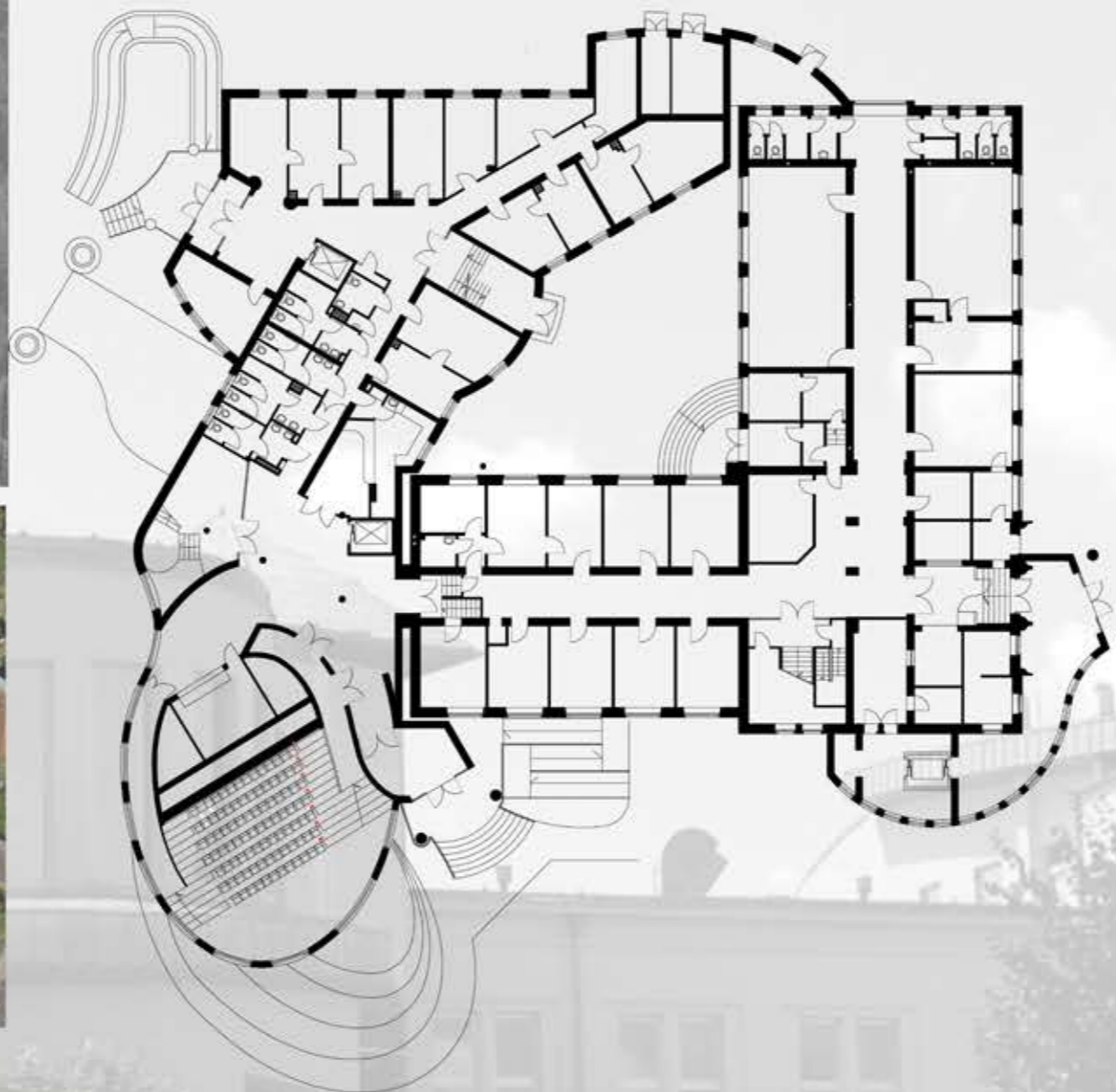
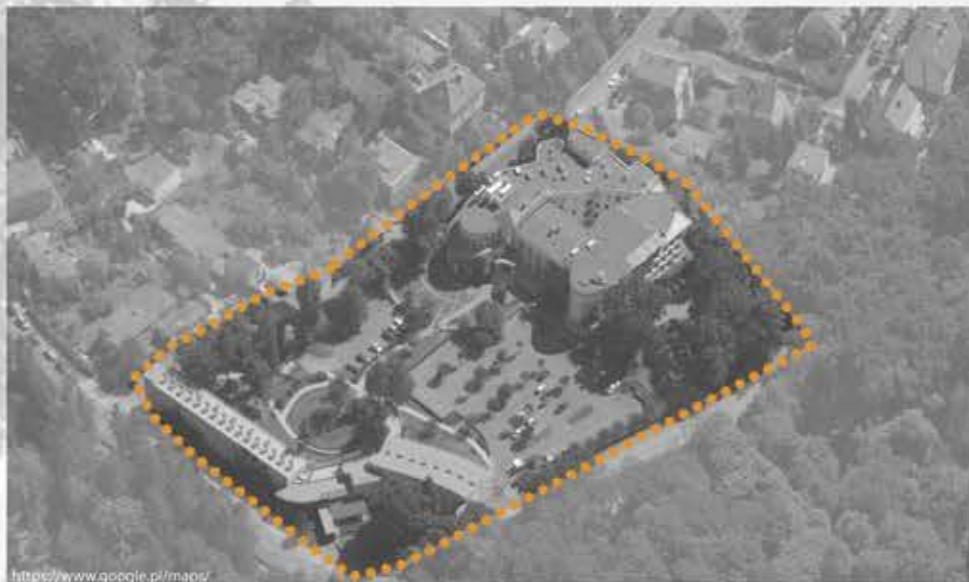
### Projekt budynku jednorodzinnego przy ulicy Małopolskiej we Wrocławiu

Ekonomiczny i funkcjonalny dom jednorodzinny z garażem i poddaszem użytkowym znajduje się w bezpośrednim sąsiedztwie niskiej zabudowy jednorodzinnej powstałej w zachodniej części Wrocławia na osiedlu Złotniki przy ul. Małopolskiej. Projekt został wykonany w 2000 roku.

Parter obiektu zajmuje przestronny, nasłoneczniony salon połączony z jadalnią. Zlokalizowany jest on po stronie południowo-zachodniej budynku, z wyjściem na otwarty taras o powierzchni 14 m<sup>2</sup>. Kuchnia usytuowana jest od strony północno-zachodniej, z dostępem do jadalni. Z hallu prowadzi wejście do łazienki z odrębną toaletą. Ponadto wiatrołap oraz kotłownia stanowią wygodną komunikację pomiędzy garażem, a częścią mieszkalną.

Na poddaszu mieszczą się trzy duże sypialnie, łazienka oraz dwa balkony. Bryła budynku wyposażona została w narożny wykusz oraz wejście na ganek zwieńczone zadaszonym balkonem.



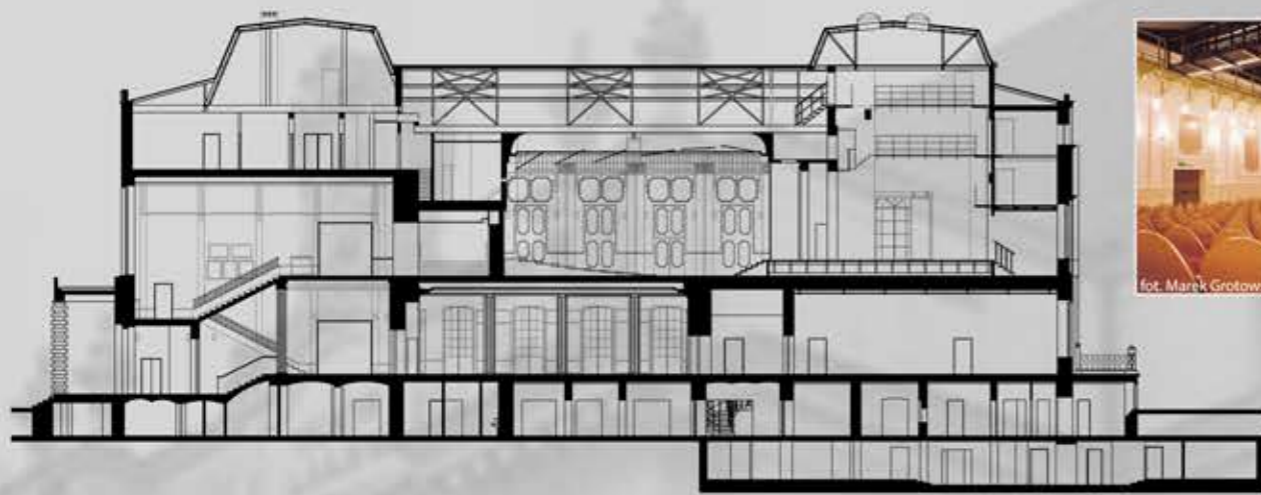


## Ośrodek Szkoleniowy Państwowej Inspekcji Pracy im. prof. Jana Rosnera we Wrocławiu

Budynek Ośrodka Szkoleniowego Państwowej Inspekcji Pracy znajduje się na terenie objętym ścisłą ochroną konserwatorską. W jego pobliżu stoją obiekty ze słynnej wystawy WuWa oraz zabytki wpisane na światową listę UNESCO czyli Hala Stulecia i Pawilon Czterech Kopuł.

Biurowiec P.I.P. powstał jako rozbudowa istniejącej siedziby. Płynne formy nowej części kontrastują z ostrymi krawędziami starego budynku. Wnętrze istniejącej części ośrodka prawie nie zostało zmienione, nie przekształcono również elewacji budynku, a wkomponowano ją w rozbudowę. Zmodernizowany gmach Inspekcji Pracy jest czworobokiem zamykającym wewnętrzny dziedziniec. Forma dobudowy decyduje o nieregularnych kształtach obiektu zarówno od strony dziedzińca jak i z zewnątrz. W nowej części stworzono dwie duże sale konferencyjne na 200 i 150 osób. Dawna aula została podzielona na trzy sale po 50 miejsc. Dwie z nich mają układ amfiteatralny, a trzecia jest przechodnia.





fol. Marek Grotowski



archiwum ZREMB



fol. Marek Grotowski



archiwum ZREMB



archiwum ZREMB



archiwum ZREMB

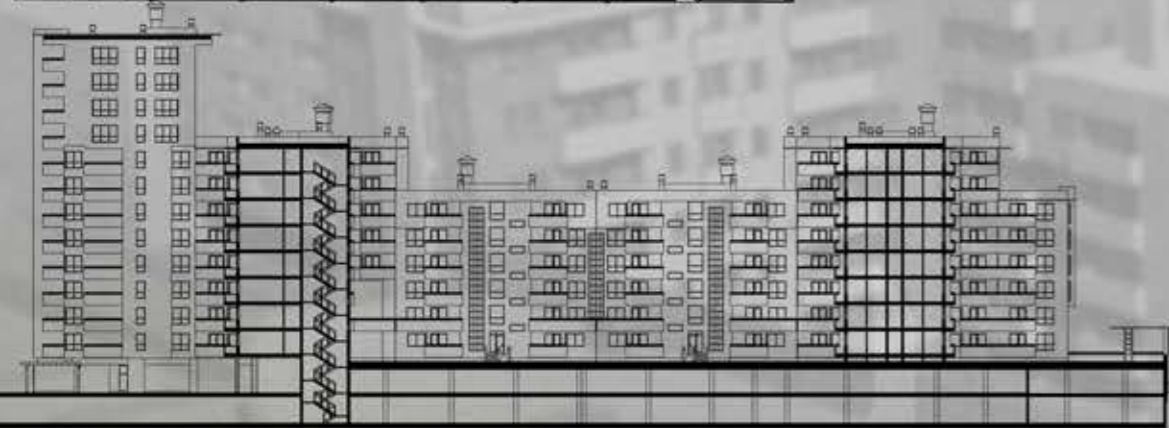
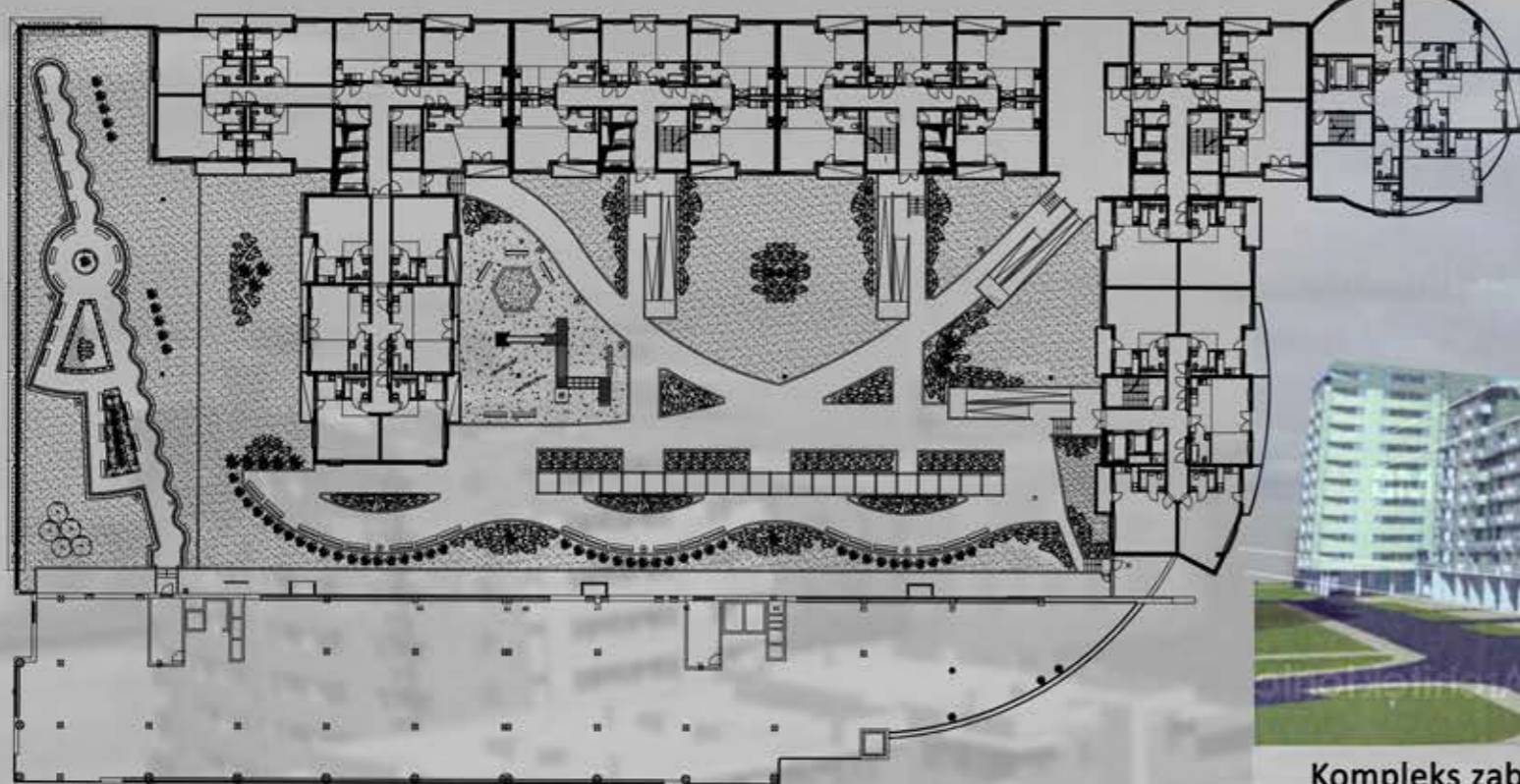
## Projekt przebudowy i modernizacji Wrocławskiego Teatru Lalek

Budynek Teatru Lalek został zrealizowany w układzie teatru klasycznego, z charakterystycznym podziałem na widownię i scenę (scena pudełkowa). Obiekt wyposażono we wszystkie niezbędne funkcje i urządzenia techniczne służące współczesnemu teatrowi według najnowszych standardów.

Mimo zupełnej zmiany układu pomieszczeń - udało się zachować pierwotny charakter części obiektu dostępnej dla publiczności (m.in. monumentalną, trójbiegową klatkę schodową), nie naruszono również licowanych piaskowcem elewacji, z zachowaniem ich zewnętrznego podziału i bogatych dekoracji rzeźbiarskich. Dodano natomiast nową kubaturę nad bocznymi ryzalitami, pod dachem. Usytuowano tam pomieszczenia techniczne zaprojektowane tak, by nie konkurowały z bryłą istniejącego obiektu. Ostatnim etapem projektu było założenie parkowe oraz historyzujące ogrodzenie, które zabezpiecza i wydziela przestrzeń ogrodu, jednocześnie łącząc go z budynkiem Teatru Lalek.

Mimo długiej i burzliwej historii przebudowy - ostatecznie udało się zrealizować pierwotne założenia projektowe i stworzyć dla Wrocławian interesujące centrum teatralne i atrakcyjne miejsce odpoczynku na miarę współczesnych potrzeb, z zachowaniem dawnego uroku historycznej rezydencji miejskiej i otaczającego ją parku.

## MODERNIZACJA I PRZEBUDOWA WROCŁAWSKIEGO TEATRU LALEK



Kompleks zabudowy mieszkaniowej "Zielony Zakątek" przy ulicy Grójeckiej w Warszawie

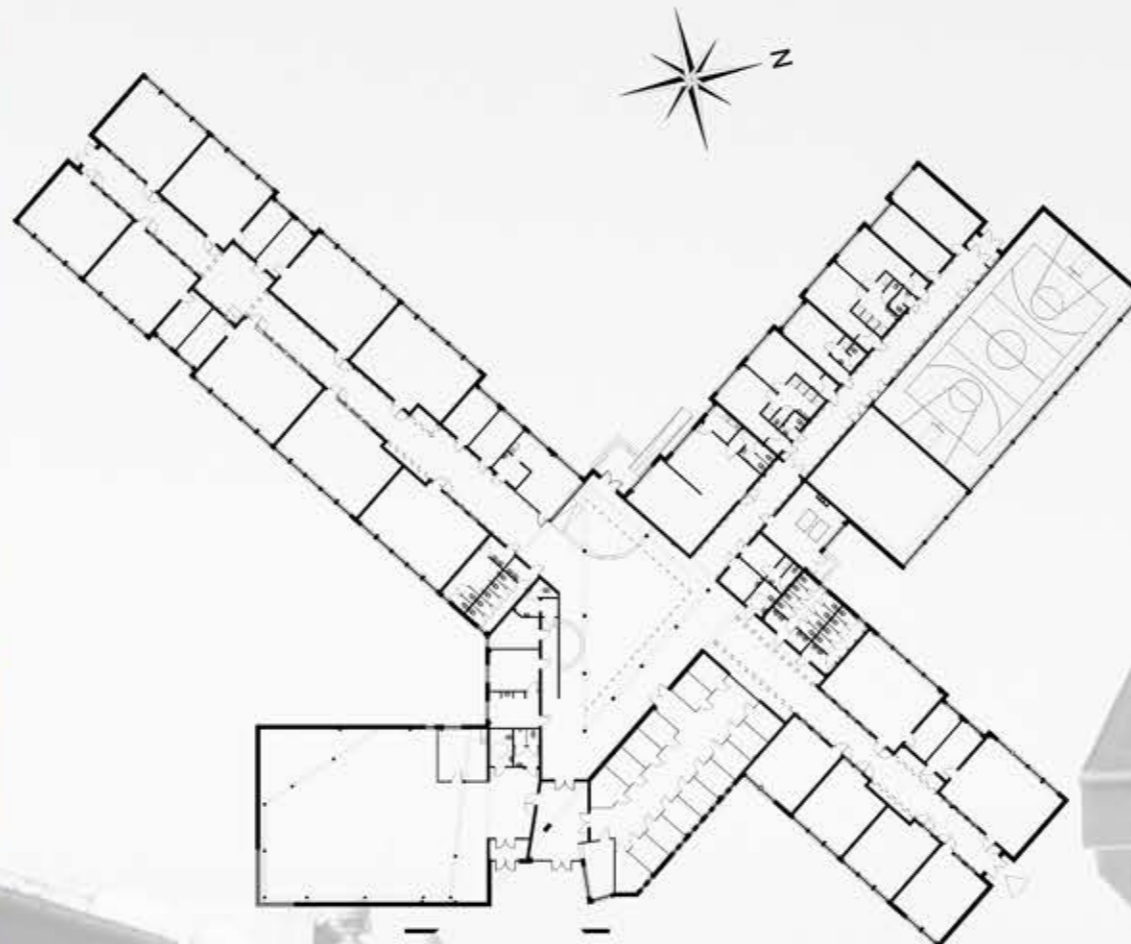
Wybudowany na płaskim, rzadko zadrzewionym terenie kompleks architektoniczny „Zielony Zakątek” tworzy bryłę o rzucie w kształcie podobnym do litery E, o zróżnicowanych wysokościach. Najwyższe budynki (9- i 13-kondygnacyjne) umieszczono na obrzeżach, a pomiędzy nimi znajduje się zabudowa 8-kondygnacyjna. Cały zespół jest podpiwniczony, powierzchnię tę wykorzystano na garaż podziemny. W poziomie parteru umieszczono parking i pomieszczenia techniczne. Na płycie przykrywającej garaże zaprojektowano powierzchnię rekreacyjno-wypoczynkową z placami zabaw dla dzieci. Częścią programu osiedla jest budynek biurowy, znajdujący się od strony głównej ulicy.



Autor: Stefan Bigda, Dariusz Skalski  
2000

## KOMPLEKS ZABUDOWY MIESZKANIOWEJ "ZIELONY ZAKĄTEK" PRZY UL. GRÓJECKIEJ W WARSZAWIE





### Projekt Gimnazjum nr 40 im. Noblistów Polskich przy ul. Morełowskiego, Trentowskiego we Wrocławiu

Szkoła im. Noblistów Polskich powstała na wrocławskim Oporowie.

Plan obiektu nawiązuje do układu domów jednorodzinnych, otaczających projektowany budynek.

Segmenty zawierające pomieszczenia dydaktyczne ułożono wzdłuż osi północny-wschód południowy-zachód, co zapewniło optymalne oświetlenie klas lekcyjnych.

W północno-zachodnim skrzydle ulokowano halę sportową oraz zaplecze szatni, przeciwny segment mieści bibliotekę, pełniącą również funkcję biblioteki publicznej, dostępnej dla mieszkańców pobliskich osiedli.

Charakterystyczną cechą architektury szkoły są rozcięte wzdłuż kalenic dachy, które tworzą ciekawą bryłę obiektu.

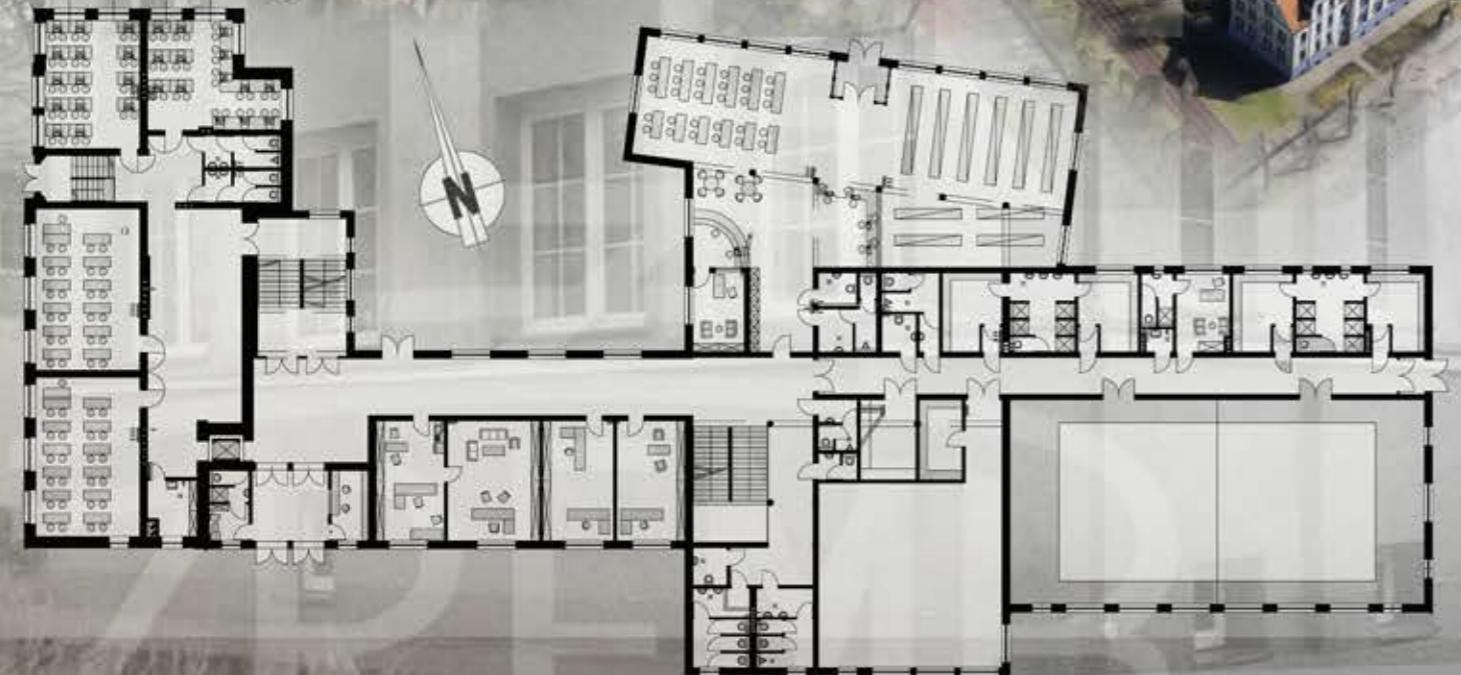




**Projekt kompleksu gimnazjalnego nr 24 im. Janusza Korczaka przy ulicy Przybyszewskiego we Wrocławiu**

Zaprojektowana dobudowa nawiązuje formą do budynku istniejącego. Jest ona dwukondygnacyjna, niepodpiwniczona, przekryta dachem stromym o pokryciu dachówką ceramiczną, natomiast blok sportowy jest jednokondygnacyjny. Po modernizacji w budynku istniejącym w piwnicy znajdują się szatnie, sklepik uczniowski oraz pomieszczenia techniczne, a na wyższych kondygnacjach - sale lekcyjne oraz węzły sanitarne. Na parterze w projektowanej dobudowie zlokalizowano blok sportowy z zapleczem sanitarnym, bibliotekę dostosowaną dla potrzeb biblioteki publiczno-szkolnej, administrację szkoły, węzeł sanitarny, hall wejściowy z komunikacją oraz pomieszczenie socjalne sprzątarek i woźnego. Na I piętrze znajdują się: 5 sal lekcyjnych, pokój nauczycielski oraz węzeł sanitarny i komunikacja. Komunikację pionową zapewniają dwie klatki schodowe oraz winda dla osób niepełnosprawnych. W budynku zaprojektowano:

- 17 sal lekcyjnych
- salę gimnastyczną z salką do gimnastyki i zapleczem socjalnym
- bibliotekę z czytelnią dostosowaną dla potrzeb biblioteki publiczno-szkolnej
- pomieszczenia administracji szkoły
- pomieszczenia ogólnego przeznaczenia – szatnie, toalety, komunikacja
- pomieszczenia techniczne – kotłownia, pomieszczenie konserwatora
- sklepik – bufet uczniowski.

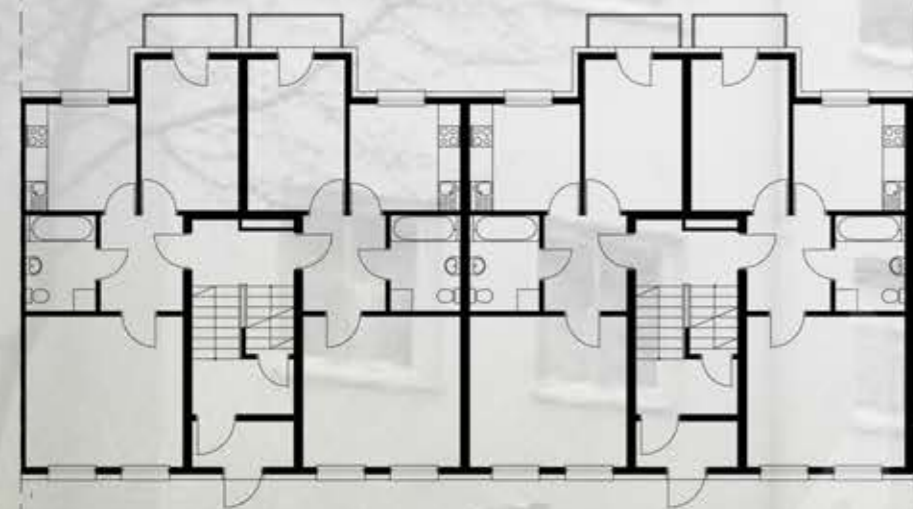




<https://www.geoport.pl/wroclaw.pl/>



archiwum ZREMB



### Projekt wielorodzinnej zabudowy mieszkaniowej przy ulicy Górniczej we Wrocławiu

Projekt obejmuje budynki mieszkalne wielorodzinne o czterech mieszkalnych kondygnacjach nadziemnych z podpiwniczeniem. Obiekty znajdują się na terenie osiedla liniowego, zaprojektowanego w I poł. XX w. przez Paula Heima i Alberta Kemptera.

Zaproponowana forma respektuje ideę urbanistyczną terenu. Budynki formą architektoniczną nawiązują do istniejących obiektów okresu modernizmu. Charakteryzują się płaskimi dachami z wysuniętymi okapami. Obiekty powstały jako proste bryły o rzutach w kształcie prostokąta z ryzalitami od strony podwórza i wnękami klatek schodowych od frontu. Mieszkania parteru, pierwszego i drugiego piętra wyposażone są w balkony. W 15 klatkach schodowych zaprojektowano 120 mieszkań, w tym 106 mieszkań dwupokojowych i 12 mieszkań trzypokojowych.



archiwum ZREMB



archiwum ZREMB



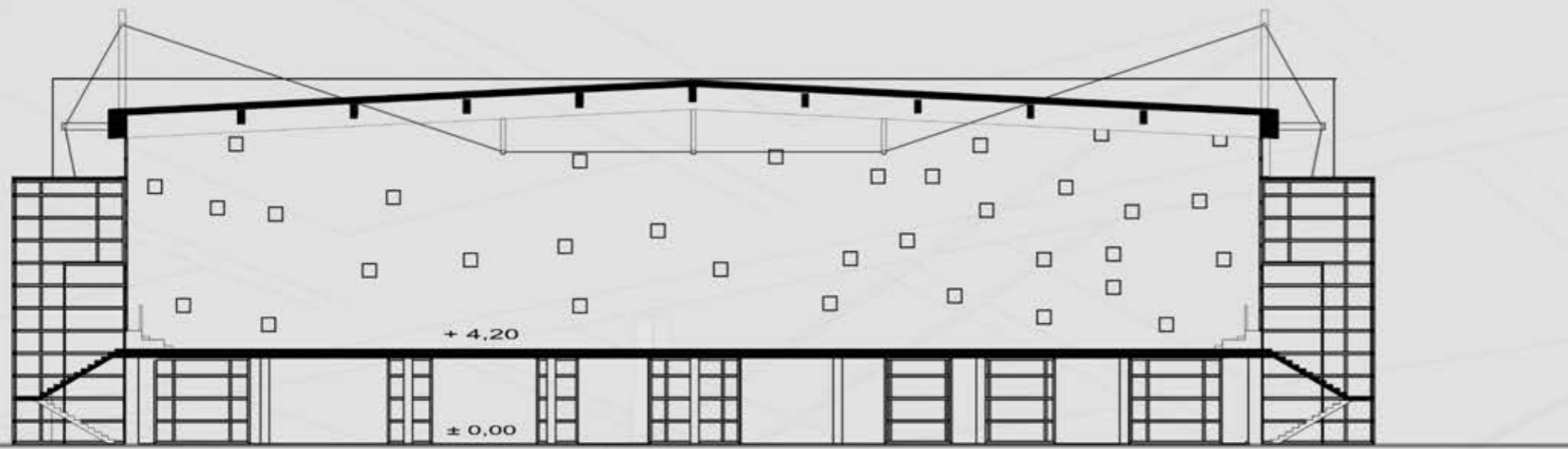
Autor: Stefan Bigda  
2005

## WIELORODZINNA ZABUDOWA MIESZKANIOWA PRZY ULICY GÓRNICZEJ WE WROCŁAWIU

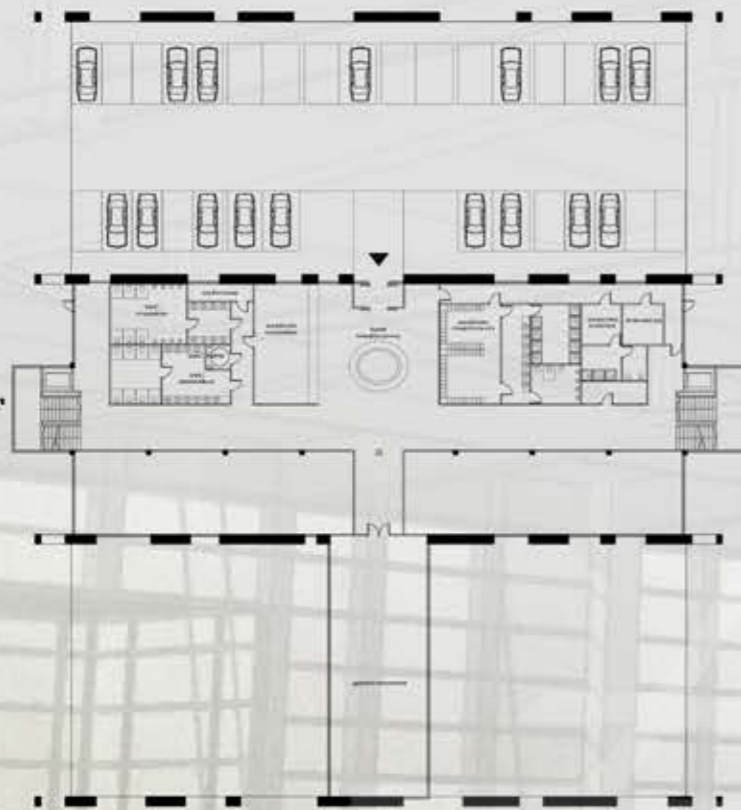


archiwum ZREMB

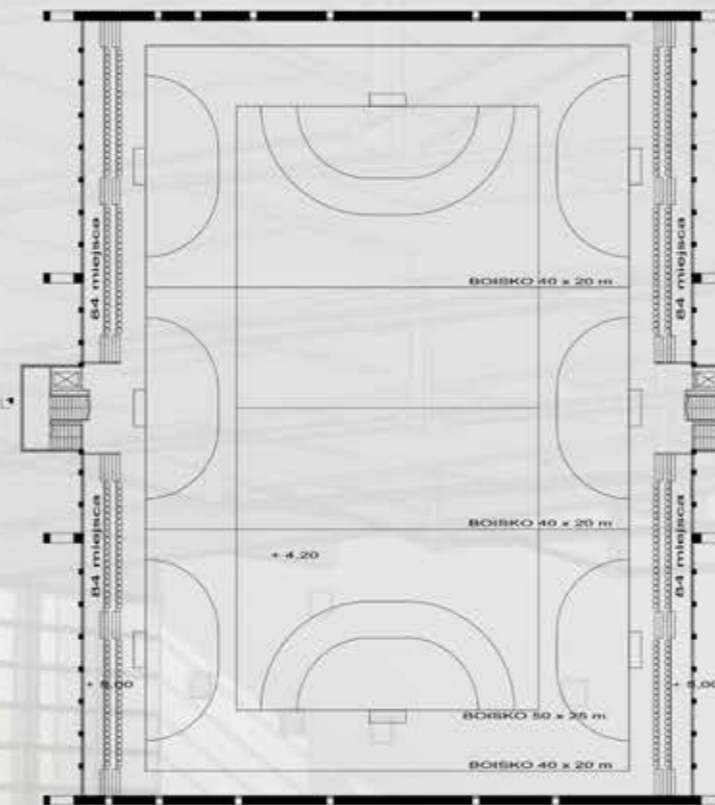




PRZEKRÓJ 1-1



RZUT PARTERU



RZUT PIĘTRA

### Projekt koncepcyjny hali sportowej przy ulicy Marka Hłaski we Wrocławiu

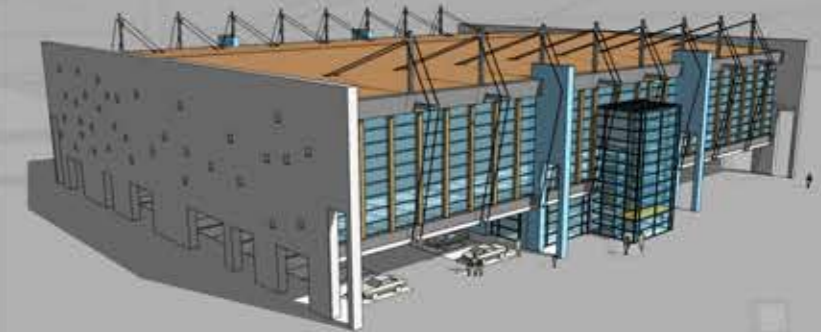
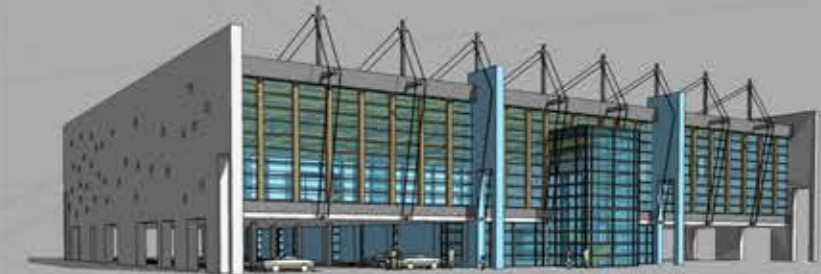
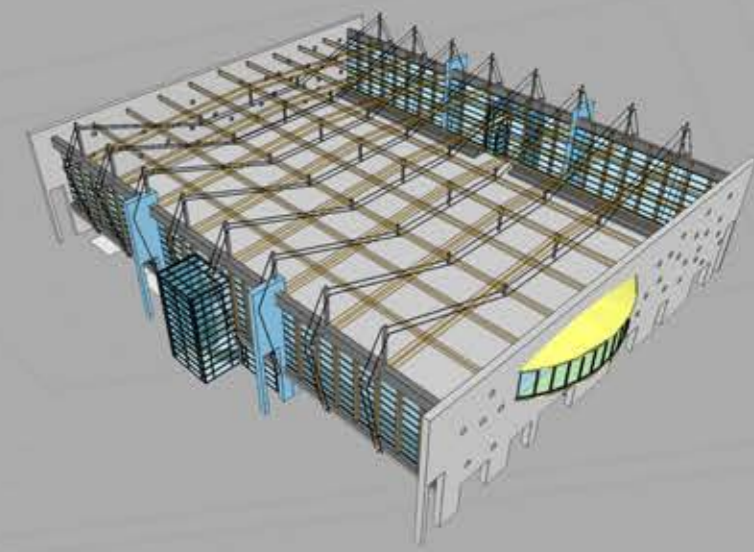
Głównym zadaniem projektowym było zminimalizowanie powierzchni zabudowy parteru. W tym celu zastosowano ustrój konstrukcyjny złożony z czterech pionowych tarcz. Między dwoma środkowymi tarczami znajduje się hall główny obiektu i część socjalna sali sportowej. Strop jest jednocześnie boiskiem, dzięki temu nie zajmuje dodatkowej powierzchni terenu. Będąc zespolonym z czterema tarczami pionowymi - nie jest na nich wsparty, tylko niesiony przez konstrukcję linową, która jednocześnie jest głównym ustrojem konstrukcyjnym dachu hali.

W ścianie szczytowej hali, w jednej z tarcz, umieszczono balkon - łożę prasową. Wisi ona na poziomie drugiej kondygnacji nad boiskiem.

Uwolniona przestrzeń przyziemia została wykorzystana na parking, osłonięty jedną ze ścian oraz strefę wejściową i sanitarną dla graczy.

Do hali sportowej usytuowanej na I piętrze wiodą dwie klatki schodowe dostępne z głównego hallu.

Pasmowe rozdzielanie funkcji tworzy czytelny układ przestrzenny.



## Projekt kompleksu zabudowy mieszkaniowej "ZŁOTA PODKOWA" przy ulicy Zwycięskiej we Wrocławiu

Osiedle budynków wielorodzinnych położone jest w spokojnej, otoczonej terenami zielonymi okolicy - w dzielnicy Krzyki-Partynice.

Całość stanowi kompleks mieszkalno-usługowy, ze słonecznymi mieszkaniami wyposażonymi od strony południowej w balkony, przestronne tarasy lub ogródki.

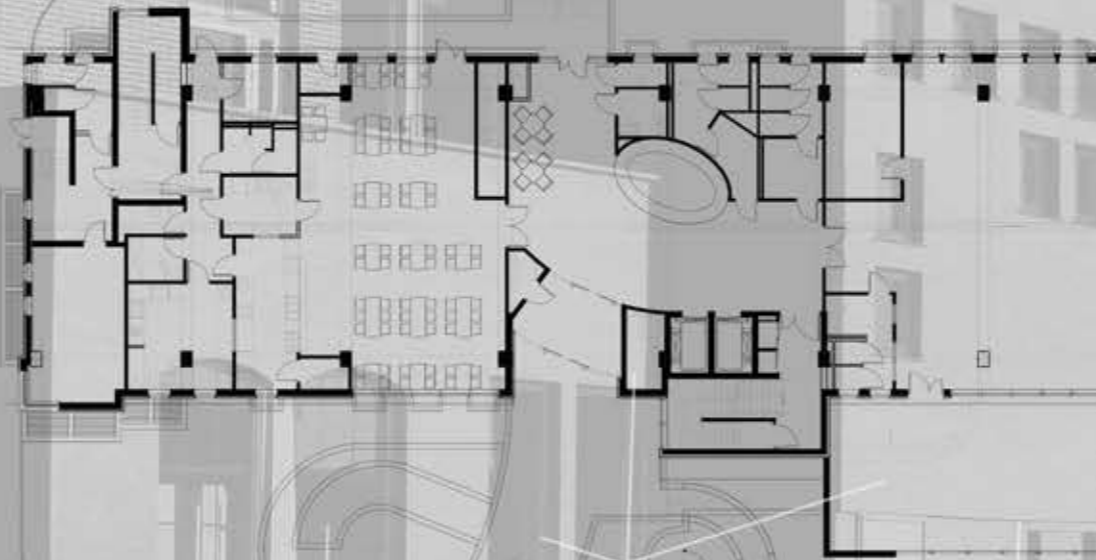
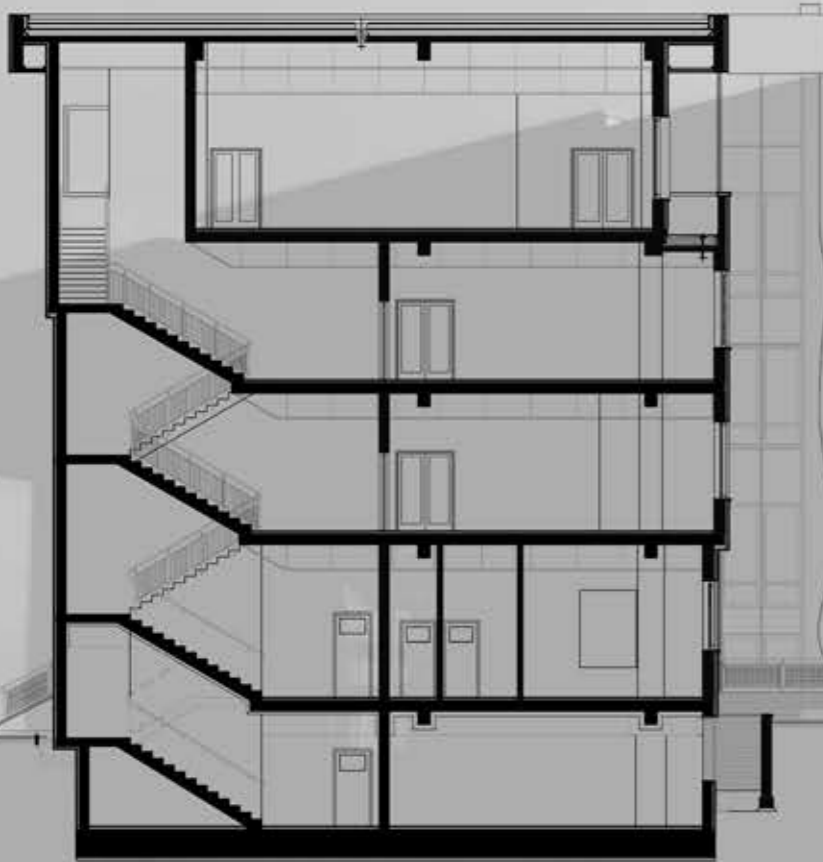
Osiedle składa się z 578 lokali mieszkalnych, dwu- i trzy- pokojowych mieszkań o powierzchniach od 45 do 74 m<sup>2</sup>.

Na niemal 8 hektarach powstało 9 obiektów w zabudowie liniowej o dachach stromych z galerią handlowo-usługową w parterze. Budynki posiadają cztery kondygnacje naziemne wraz z parterem oraz jedną kondygnację podziemną, przeznaczoną na parking. Zaprojektowano również naziemne miejsca postojowe.

Przy projekcie osiedla zwrócono szczególną uwagę na zagospodarowanie części wspólnych.

Dużym atutem jest także własna energooszczędna kotłownia gazowa.





### Projekt wielobranżowy budynku recepcyjno-konferencyjnego z funkcją przedszkola dla dzieci klientów Wrocławskiego Parku Przemysłowego

Projekt został wykonany w 2007 roku w wyniku wygranego przetargu nieograniczonego. Znajduje się w sąsiedztwie zabytkowej bramy wjazdowej do obecnego Wrocławskiego Parku Przemysłowego. Budowa nowego budynku współfinansowana była przez Unię Europejską z funduszu strukturalnego: "Tworzenie korzystnych warunków dla rozwoju firm". Projekt użyteczności publicznej klasy A usytuowano w zespole architektury postindustrialnej, o formie przestrzennej harmonijnie wpisującej się w historyczne środowisko urbanistyczne. Całość uzupełniają elewacje pokryte okładziną klinkerową. Dla podkreślenia walorów i znaczenia głównego wejścia do obiektu, który stanowi uzupełnienie zabytkowej pierzei ulicy Fabrycznej - usytuowano w tej strefie, w otoczeniu "małej architektury" płytki zbiornik wodny, wyposażony w cyrkulacyjny system oczyszczania. Szczególnie atrakcyjnym elementem w strefie frontowej jest osłona klatki schodowej w kształcie wertykalnej, miedzianej fali "spływającej" do zaprojektowanego oczka wodnego. W zaprojektowanym centrum konferencyjnym klienci Wrocławskiego Parku Przemysłowego mogą uzyskać wszelkie potrzebne informacje i uczestniczyć w organizowanych konferencjach i szkoleniach – pozostawiając w razie potrzeby swoje pociechy pod opieką wykwalifikowanej kadry pedagogicznej w zespole pomieszczeń „kindergarten” – wzbogaconych o część ogrodową – zaaranżowany dla dzieci ogrodzony teren zielony.



Autor: Stefan Bigda, Andrzej Ryś  
2007

CENTRUM KONFERENCYJNO-RECEPCYJNE  
WROCŁAWSKIEGO PARKU PRZEMYSŁOWEGO PRZY ULICY FABRYCZNEJ

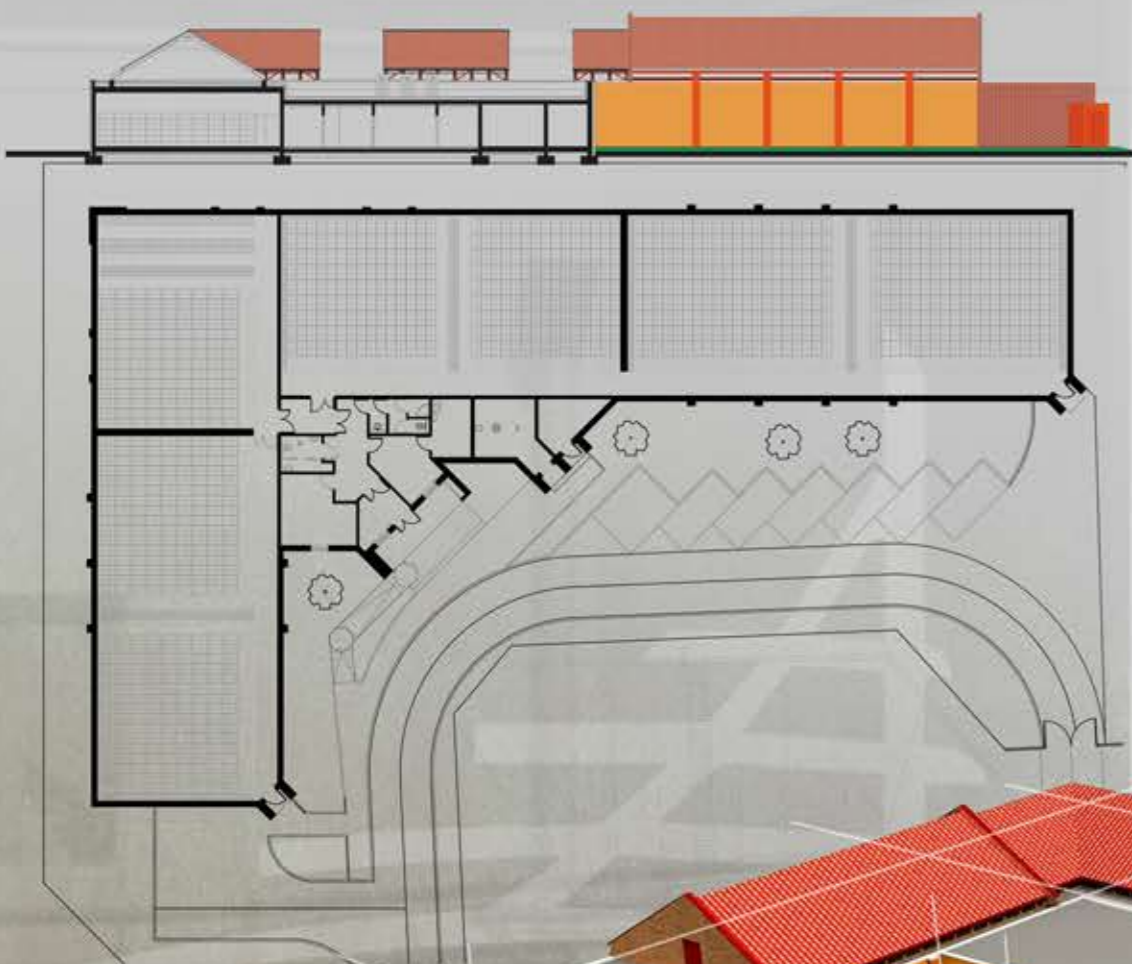


### Projekt rozbudowy Szpitala im. A. Falkiewicza o budynek Archiwum Medycznego

Jesienią 2010 roku zakończono budowę nowego szpitalnego archiwum medycznego przeznaczonego dla wszystkich szpitali z regionu Dolnego Śląska. Obiekt znajduje się przy ul. Japońskiej na terenie Szpitala Specjalistycznego im. A. Falkiewicza we Wrocławiu.

Mimo, że niemal 90% powierzchni użytkowej całego obiektu zajmuje przestrzeń magazynowa bryła budynku jest zaskakująco zróżnicowana. Osiągnięto ten efekt poprzez umieszczenie dominującej funkcji magazynowej w dwóch zazębiających się prostokątach, tworzących kształt litery L, spiętej od frontu wielokątną w rzucie strefą wejściową dla pacjentów i pracowników oraz częścią biurowo-socjalną. Wszystkie wejścia do obiektu otoczone są masywnymi, pudełkowymi formami, co dodatkowo rozrzeźbia bryłę. Dla rozróżnienia wejścia techniczne okolono pomarańczowymi obramieniami.

Funkcjonalnie nowe archiwum pozwala nie tylko na przechowywanie imponujących szpitalnych zasobów archiwalnych, ale również umożliwia wszystkim chętnym ich przeglądanie w specjalnie do tego celu przygotowanym pomieszczeniu. Na uwagę zasługuje zastosowany przez architektów nowoczesny system składowania i udostępniania archiwaliów – zasilane hydraulicznie przesuwne regały umożliwiają łatwy dostęp i dogodne warunki dla sprawnego odnajdowania i porządkowania dokumentów.



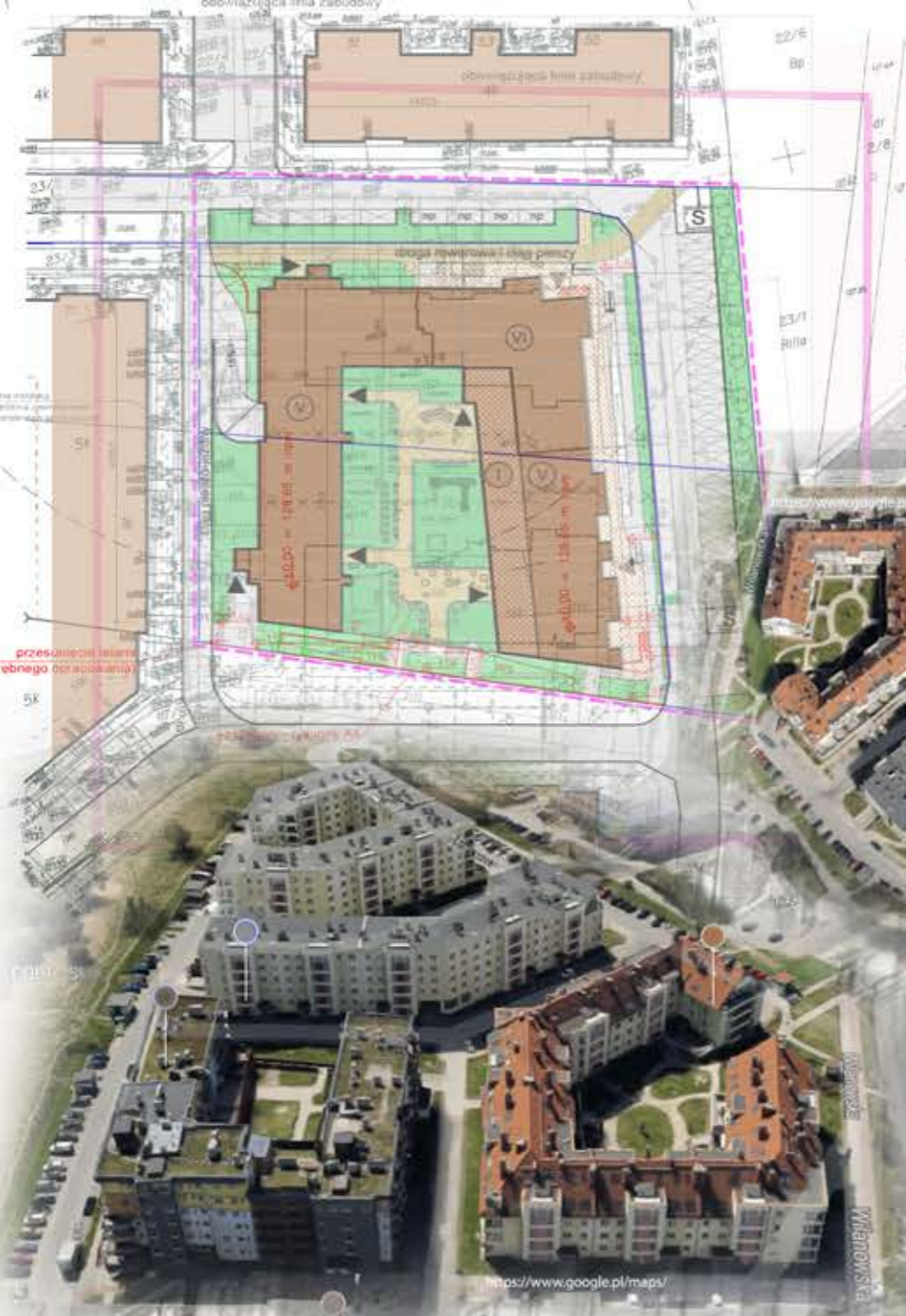
archiwum ZREMB



archiwum ZREMB



archiwum ZREMB



### Projekt osiedla Wilanowska przy ulicy Zatorskiej we Wrocławiu

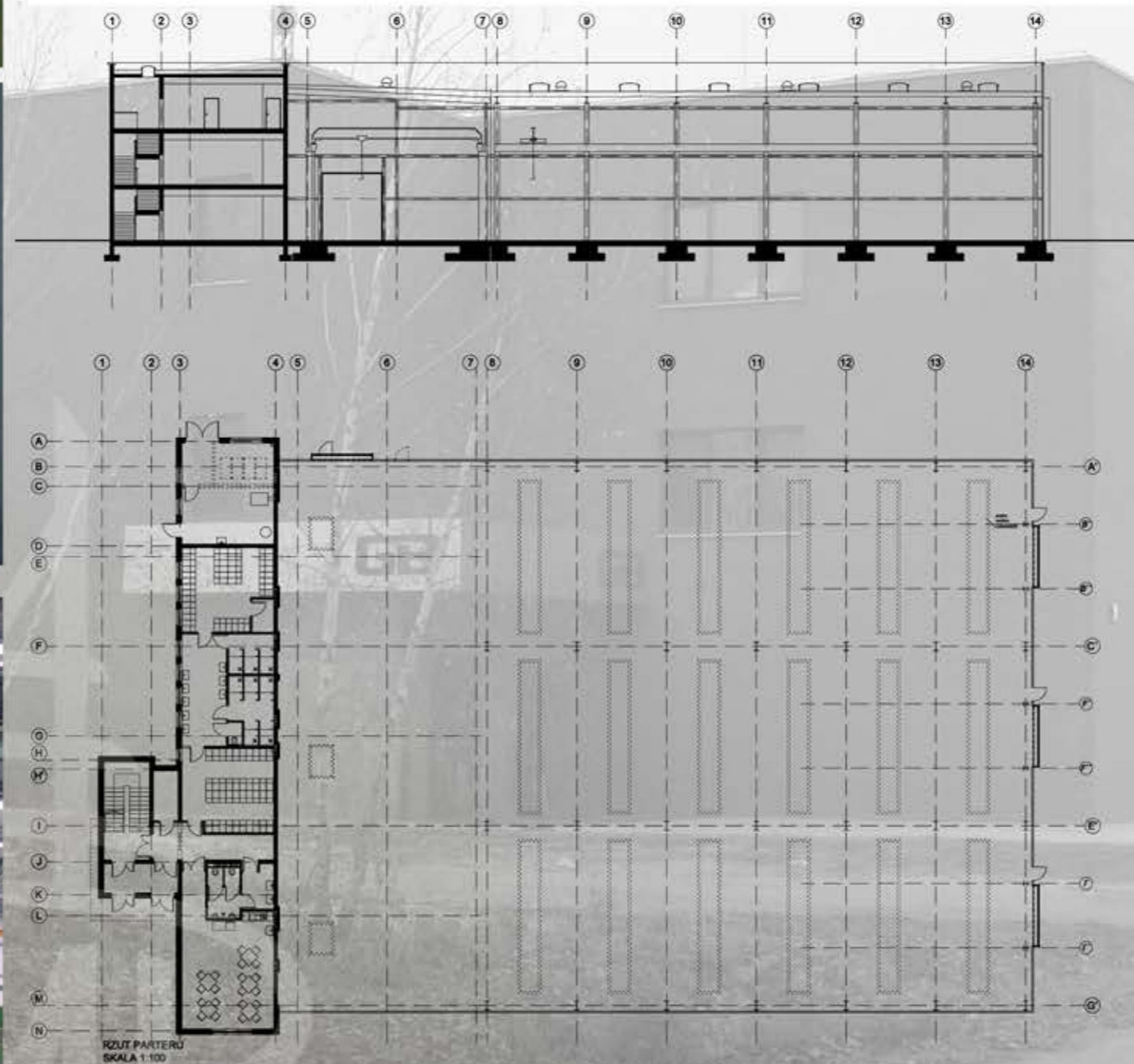
Zrealizowany w 2011 r. projekt jest budynkiem mieszkalno-usługowym, średniowysokim. Kondygnacja podziemna przeznaczona została na garaż wielostanowiskowy z 81 miejscami postojowymi dla samochodów osobowych, komórkami lokatorskimi dla części mieszkań oraz pomieszczeniami technicznymi. Na poziomie parteru, w jego północno-wschodniej części zaprojektowano usługi o charakterze biurowym. Jest to budynek czteroklatkowy z dachem płaskim oraz „akcentem wysokościowym” w północno-wschodnim narożniku, utworzonym z pomieszczeń techniczno-pomocniczych. Budynek wpisuje się swoim rzutem w strefę o podwyższonej zabudowie. Od strony wschodniej ograniczony jest nieprzekraczalną linią zabudowy. Jego lokalizacja i wyraz architektoniczny odpowiada zapisom w MPZP. Komunikację pionową dla mieszkańców zapewniają cztery klatki schodowe z windami osobowo-towarowymi, zatrzymującymi się na wszystkich koniecznych poziomach. Windy zjeżdżają na poziom garażu i służą komunikacji osób niepełnosprawnych. Na poziomie parteru z wydzielonych klatek schodowych prowadzą przejścia na teren wewnętrznego zielonego „dziejniaka” z urządzeniami do zabaw dla dzieci, przestrzenią rekreacyjną z ławkami oraz zielonymi tarasami z wyjściami z mieszkań. Dodatkowo na dachu obiektu przewidziano możliwość zorganizowania zielonych tarasów. Wyjście schodami na poziom otaczającego terenu ulokowano od strony południowej z zielonego dziedzińca.



## Projekt hali przemysłowej Grupy Binko z budynkiem administracyjnym przy ulicy Fabrycznej we Wrocławiu

Budynek składa się z trzykondygnacyjnej części administracyjnej oraz jednokondygnacyjnej hali produkcyjno-magazynowej.

Obiekt administracyjny charakterem nawiązuje do objętych ochroną konserwatorską budynków w sąsiedztwie. Hala zlokalizowana jest w północnej części działki. Część administracyjna i hala produkcyjna przekryte są dachem płaskim, natomiast część magazynowa - dachem pulpitowym. Wejście główne do budynku znajduje się od strony północnej.





archiwum ZREMB

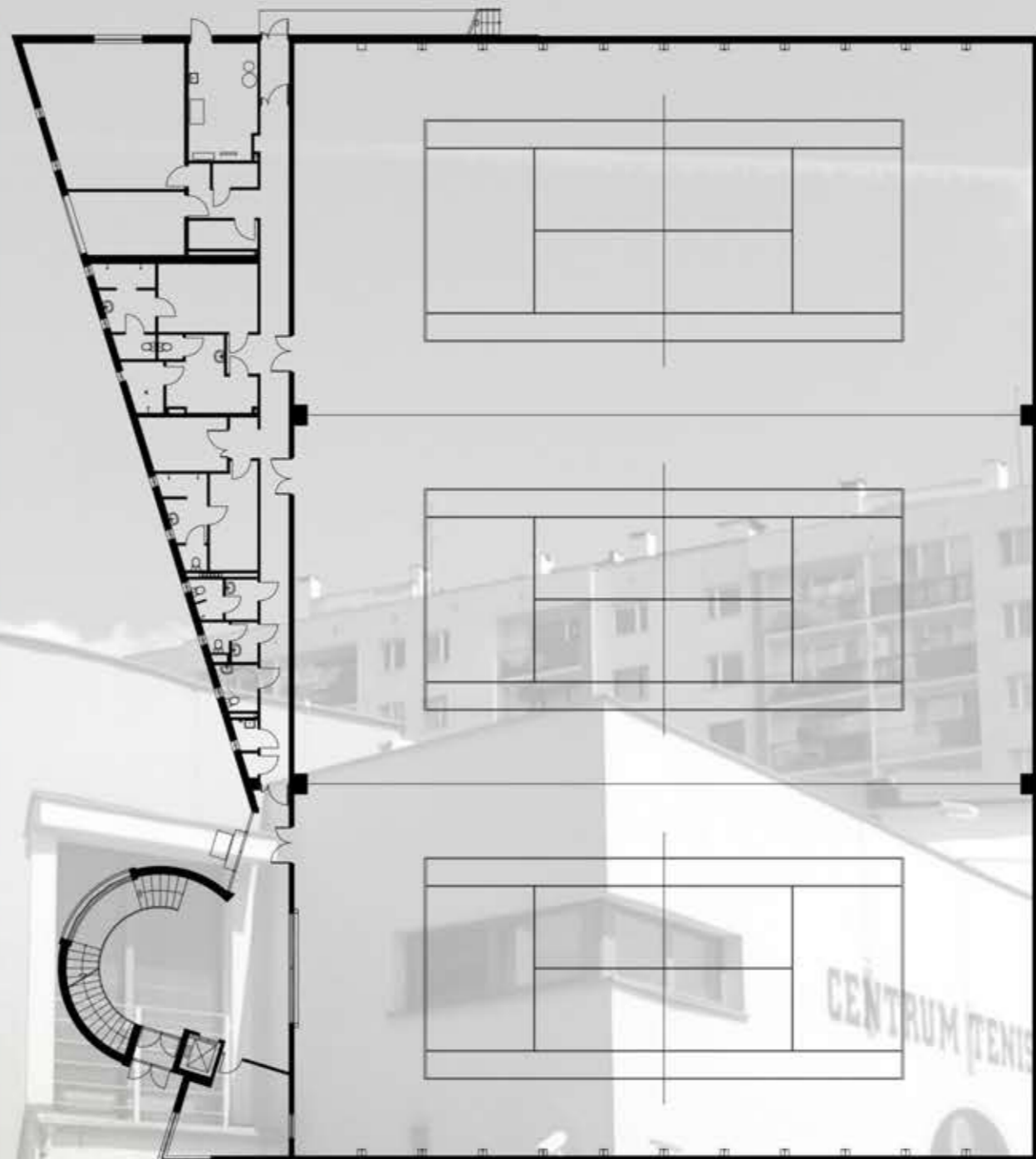


archiwum ZREMB

### Projekt centrum tenisowego Redeco przy ulicy Hallera we Wrocławiu

Zadaszenie kortów wsparte zostało na ustroju kratownicowym. Jego płaszczyznę wykonano w konstrukcji stalowej wspartej na dwóch łukach, które stanowią główną konstrukcję budynku.

Układ przestrzenny obiektu dzieli się na część hali tenisowej z trzema kortami i przylegające do niej zaplecze. Parter zajmuje część szatniowa i zaplecze techniczne, na piętrze zlokalizowano pomieszczenia biurowe i kawiarenkę ze szklaną ścianą, otwierającą się na przestrzeń hali tenisowej.



archiwum ZREMB



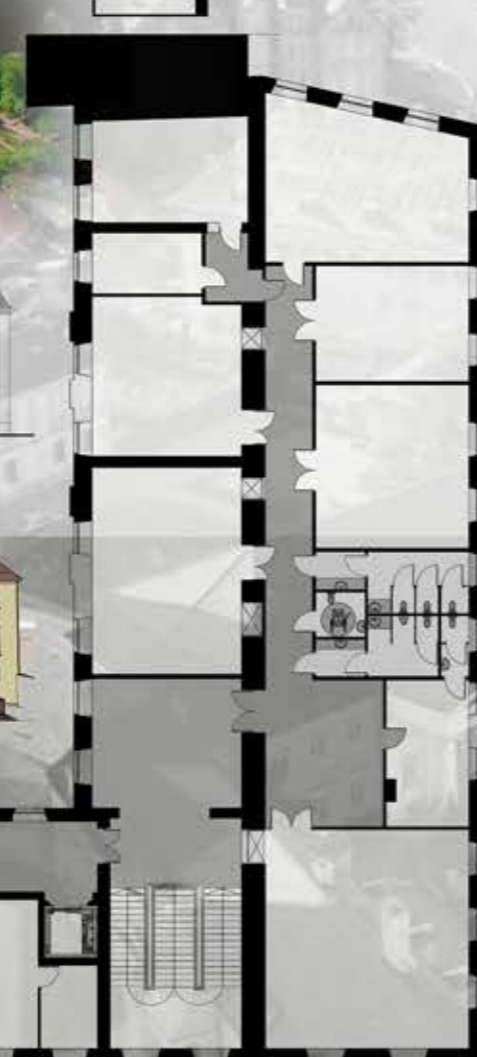
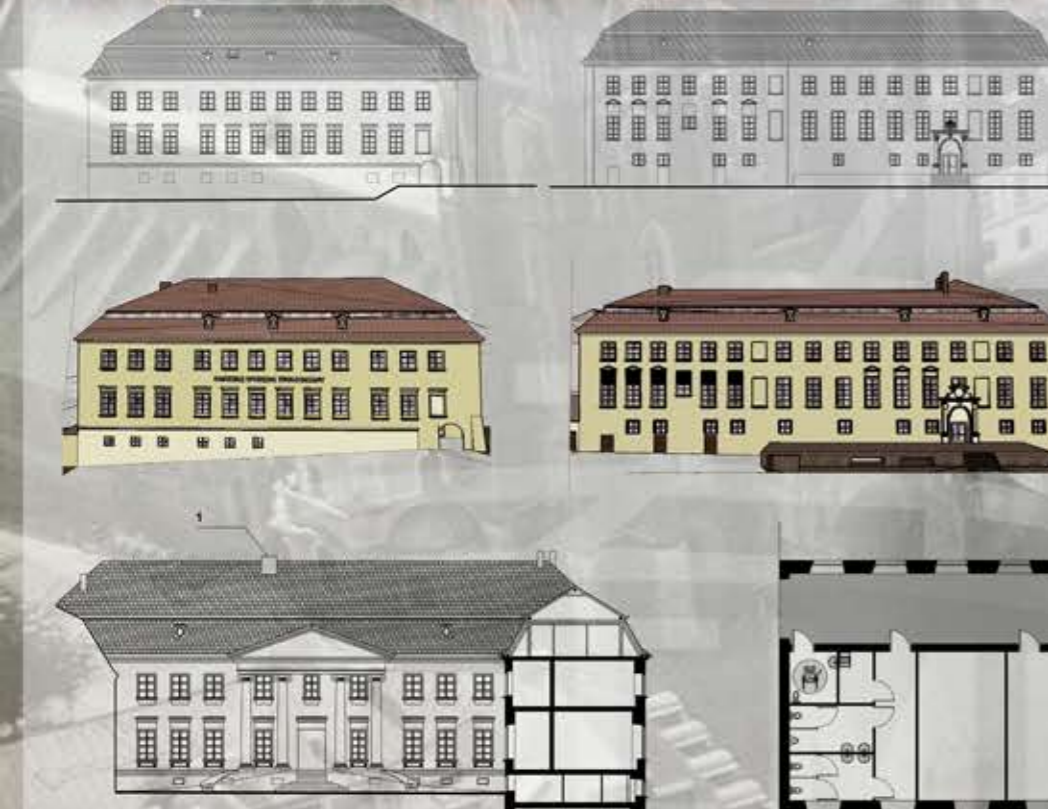
archiwum ZREMB



archiwum ZREMB

Autor: Stefan Bigda  
2012

CENTRUM TENISOWE REDECO  
PRZY ULICY HALLERA WE WROCŁAWIU



Zródło: <http://www.google.maps.pl>



## Projekt przebudowy siedziby Papieskiego Wydziału Teologicznego na Placu Katedralnym we Wrocławiu

Budynek Papieskiego Wydziału Teologicznego został przebudowany w 2013 roku.

Główny cel przedsięwzięcia stanowiło wybudowanie nowej auli, która mogłaby spełnić bieżące potrzeby uczelni. Przebudowywana część istniejącego obiektu ma charakter dwutraktowy. W jednym z traktów wydzielono korytarz, wzdłuż którego znajdują się pomieszczenia sal wykładowych i seminaryjnych.

Inwestycja zakładała zmiany funkcji i dostosowanie pomieszczeń do obowiązujących przepisów i norm oraz warunków ppoż. Zachowano większość otworów drzwiowych i okiennych. Zlecono również remont zniszczonej już elewacji oraz odtworzenie barokowego portalu w wejściu głównym.

Elementy konstrukcyjne budowli wzmocniono, a dach budynku wymieniono. Zaprojektowano również adaptację poddasza na przestrzeń użytkową. Na poziomie niskiego parteru stworzono możliwość usytuowania stołówki dla studentów.

Na otaczającym terenie zaprojektowano ogród, nawiązujący do barokowego charakteru obiektu.





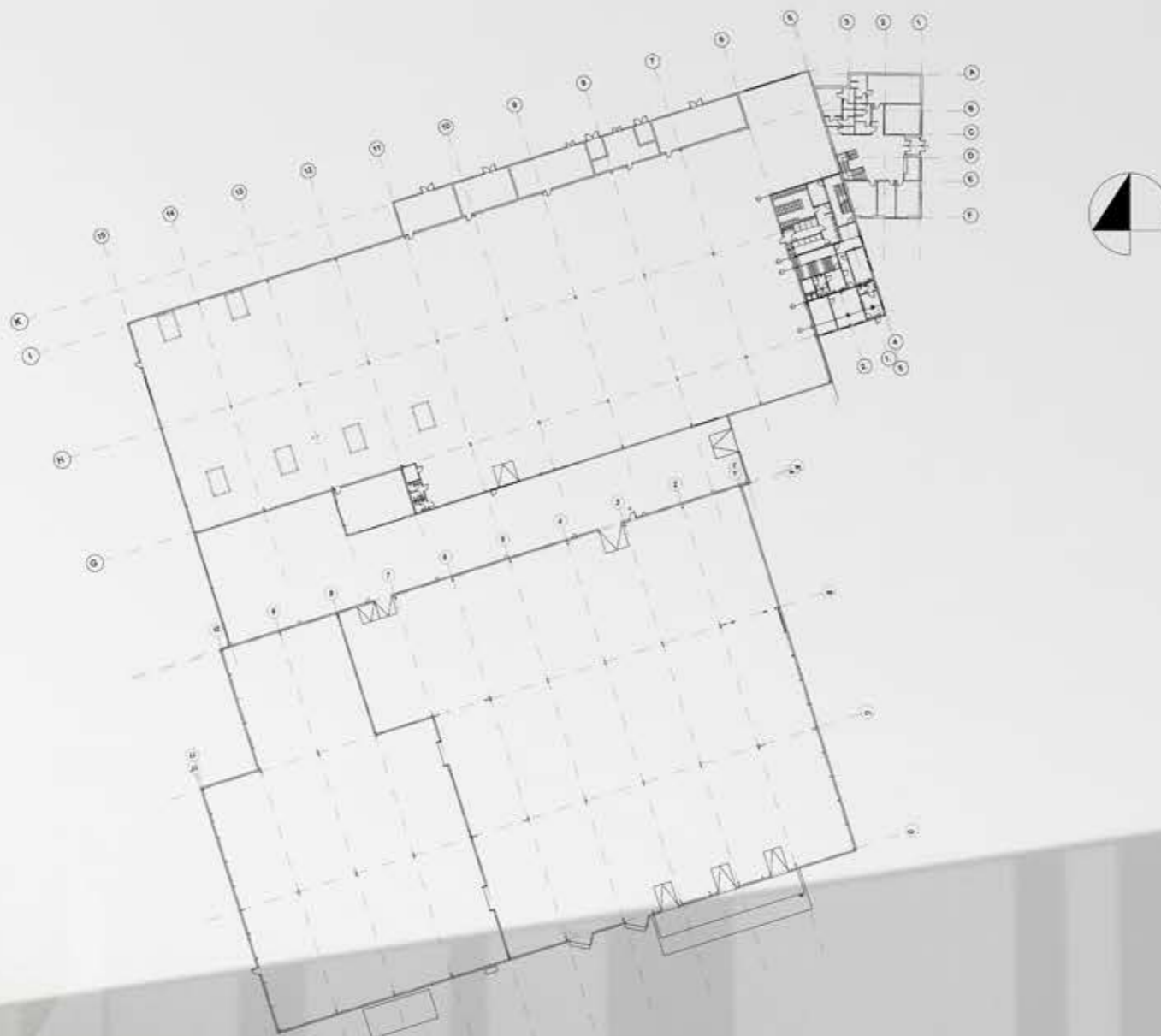
<http://armacell.4b.pl/>



<http://www.artbudownictwo.pl>



archiwum ZREMB



### Projekt kompleksu obiektów przemysłowych przy ulicy Targowej w Środzie Śląskiej

Przedmiotem inwestycji był zespół hal produkcyjno-magazynowych wraz z instalacjami zewnętrznymi i wewnętrznymi, tworzącymi Zakład Przemysłowy Armacell.

Inwestycja realizowana była w kilku etapach, adekwatnie do rozwoju przedsiębiorstwa i jego aktualnych potrzeb.

Na terenie powstały dwa obiekty przemysłowe, które zostały scalone łącznikiem.

Są to jednokondygnacyjne hale przemysłowe.

W strefie frontowej zlokalizowano obiekt administracyjny z częścią socjalną, połączony z jedną z hal.

Elewacje budynków wykonano z blachy, jedna z hal posiada biało-zielone pasy, ożywiające przemysłowy charakter miejsca.



archiwum ZREMB



archiwum ZREMB



archiwum ZREMB



### Projekt modernizacji i remontu Oddziału Szpitala DCChP przy ulicy X. Dunikowskiego w Obornikach Śląskich

W maju 2015 roku ukończona została inwestycja pod nazwą „Modernizacja i rozbudowa Dolnośląskiego Centrum Chorób Płuc we Wrocławiu wraz z doposażeniem obiektu >Leśne< w Placówce Zamiejskiej w Obornikach Śląskich na potrzeby ww. ośrodka fizjatracyjnego”. Prace trwały od 2008 roku. W 2011 r. projekt został dofinansowany ze środków unijnych w celu dostosowania obiektu do najnowszych standardów technicznych.

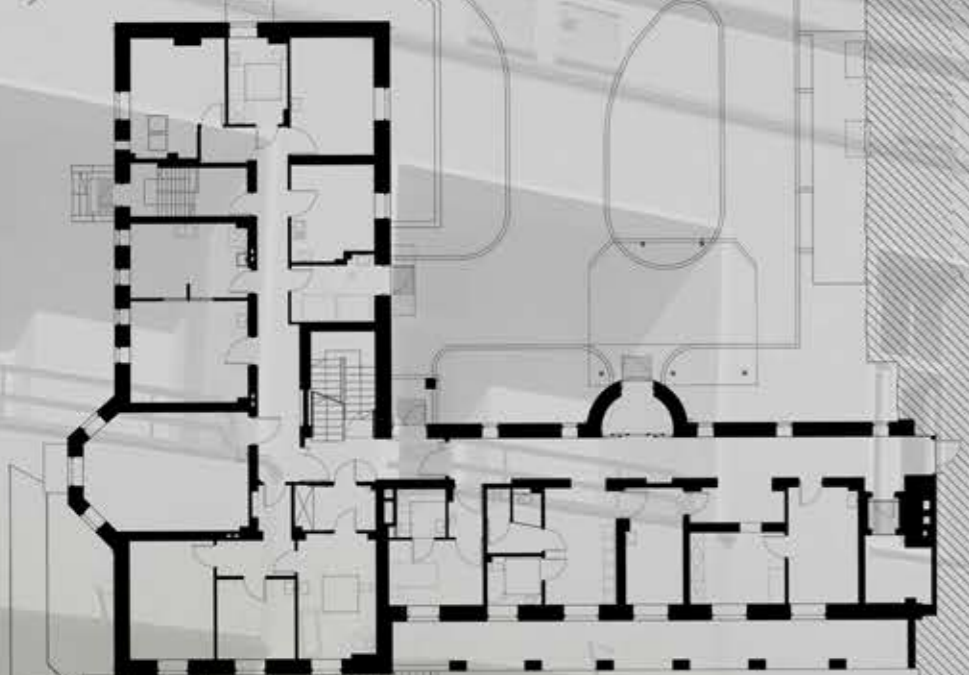
Przeprowadzone prace budowlano-instalacyjne obejmowały całkowitą wymianę stolarki okiennej i drzwiowej, prace termomodernizacyjne i elewacyjne. Wykonano instalację gazów medycznych oraz wentylacji, naprawiono podłogi i posadzki. Powstały również nowe sanitariaty.

Wejście na Oddział I (poziomy 1-2) odbywa się przez specjalne śluzy. Kontakt z odwiedzającymi zapewniony jest przez system audio-wideo i uniemożliwia bezpośrednie narażenie odwiedzających na zakażenie.

Sale na oddziale są jedno-, dwu- lub trzyłóżkowe. Chorzy mogą korzystać ze świetlicy oraz rehabilitacji. Maksymalna ilość chorych - 42 osoby.

W Oddziale II na parterze znajdują się sale chorych (jedno- lub dwułóżkowe), zaopatrzone we własny węzeł sanitarny. Oddział posiada oddzielne pomieszczenia inhalatorium, a także salę do prowadzenia rehabilitacji oddechowej.

Wszystkie pokoje zapewniają chorym możliwość tlenoterapii przyłóżkowej.



Autor: Stefan Bigda  
2015

# DOLNOŚLĄSKIE CENTRUM CHOROÓB PŁUC WE WROCŁAWIU ODDZIAŁ W OBORNIKACH ŚLĄSKICH



**Projekt osiedla wielorodzinnego przy ulicy Cynamonowej we Wrocławiu**

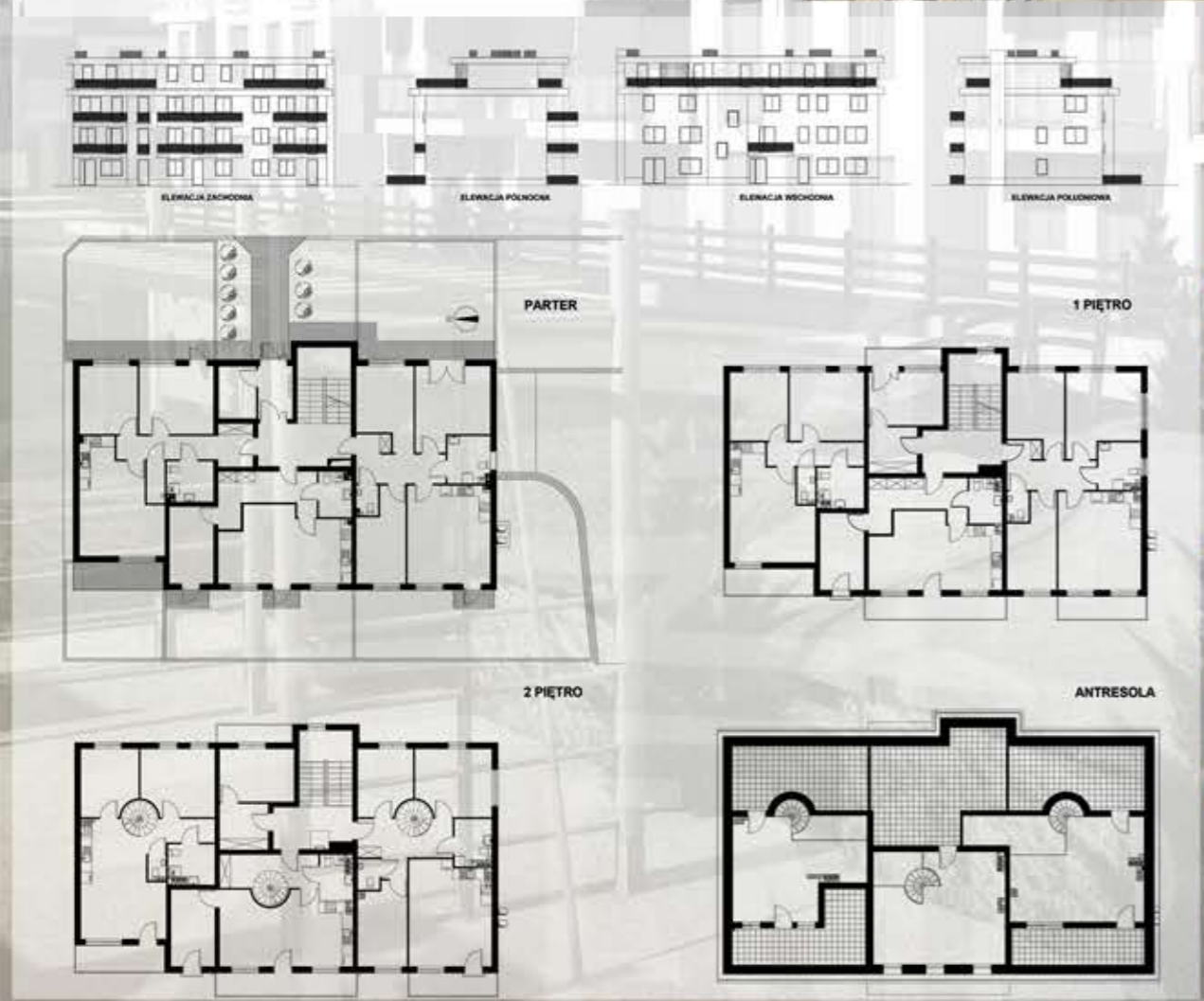
Osiedle usytuowane przy ulicy Cynamonowej w okolicy ulicy Pełczyńskiej zostało zaprojektowane z myślą o osobach, które cenią spokój i izolację od wielkomiejskiego zgiełku.

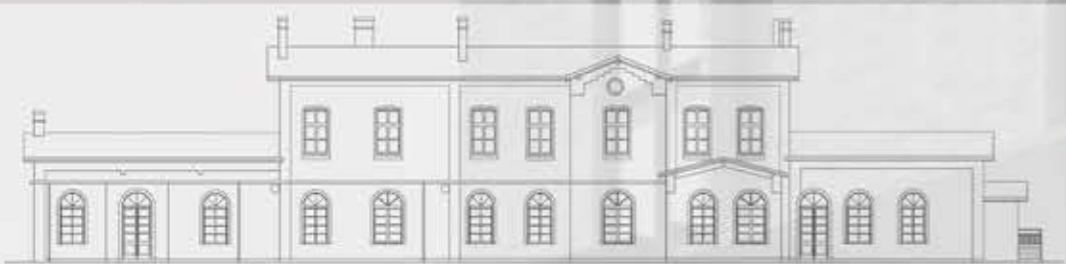


Na terenie objętym opracowaniem powstało trzydzieści czterokondygnacyjnych budynków w zabudowie liniowej, każdy z nich posiada około dziewięciu lokali mieszkalnych. Są to mieszkania jednokondygnacyjne, część z nich zawiera przestronną antresolę dostępną z salonu. Lokale na parterze otwierają się na kameralne tarasy.

Na poziomie piwnic umieszczono podziemny parking dla mieszkańców oraz komórki lokatorskie i pomieszczenia techniczne.

Na terenie osiedla przewidziano miejsce na plac zabaw dla dzieci oraz oczko wodne.



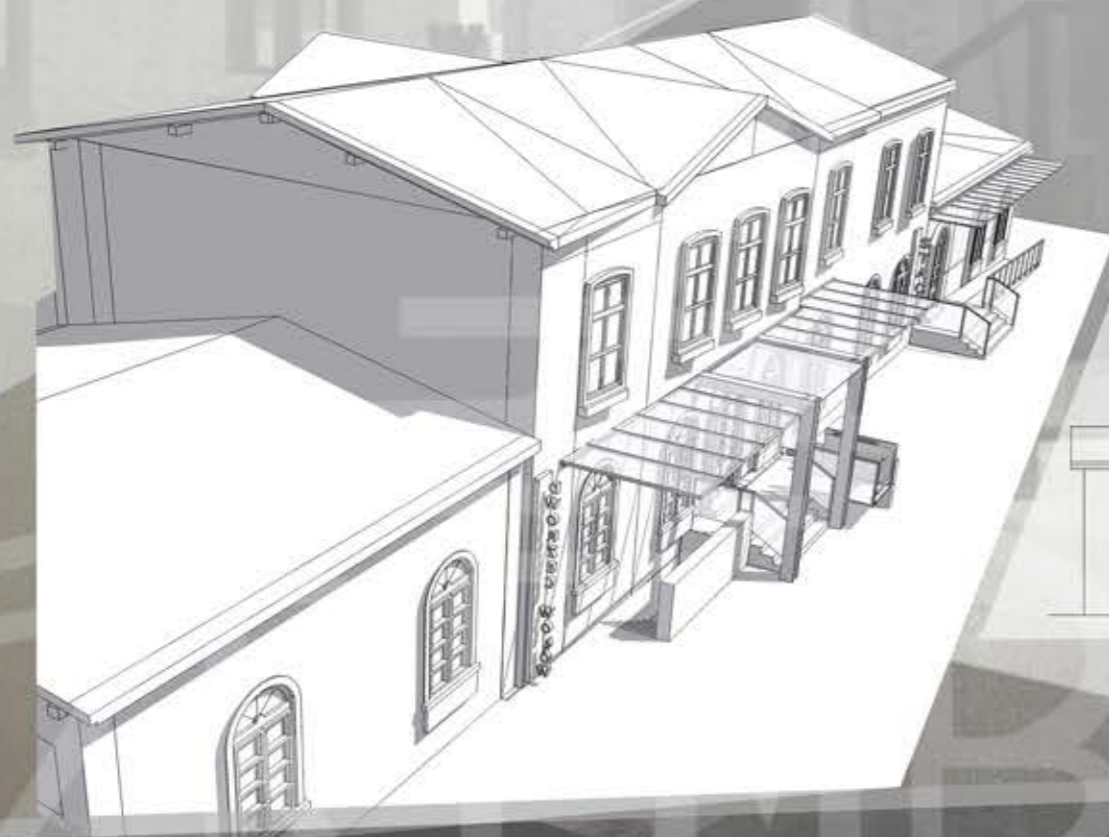


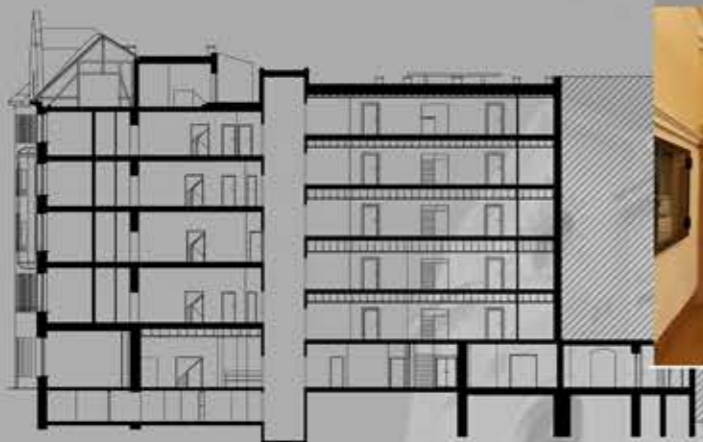
### Projekt przebudowy stacji kolejowej w mieście Wołów

Obiekt został wybudowany z różnokolorowej cegły na zaprawie wapiennej. Dekorację budynku stanowią elementy typowe dla przełomu XIX i XX w., między innymi: pilastry, biegnące przez całą wysokość budynku, łuki nad otworami okiennymi i drzwiowymi oraz gzymsy podokapowe.

W przebudowywanym budynku zaprojektowano funkcje, które w sposób znaczący podniosą wartość użytkową obiektu. Propozycja projektanta obejmuje kilka różnych form umożliwiających użytkowanie pomieszczeń nie tylko jako poczekalni kolejowej, ale także jako usługi okołokomunikacyjne, wzbogacające ofertę obsługi pasażerów.

Zaprojektowano dodanie funkcji handlowej i gastronomicznej oraz utworzenie sali kulturalno-oświatowej. Na I piętrze budynku przewidziano pomieszczenia dla monitoringu miejskiego i personelu obsługi sali kulturalno-oświatowej. W części północno-wschodniej I piętra zaprojektowano salę wielofunkcyjną. W pomieszczeniach piwnicznych umieszczono mini-bilard z bufetem.



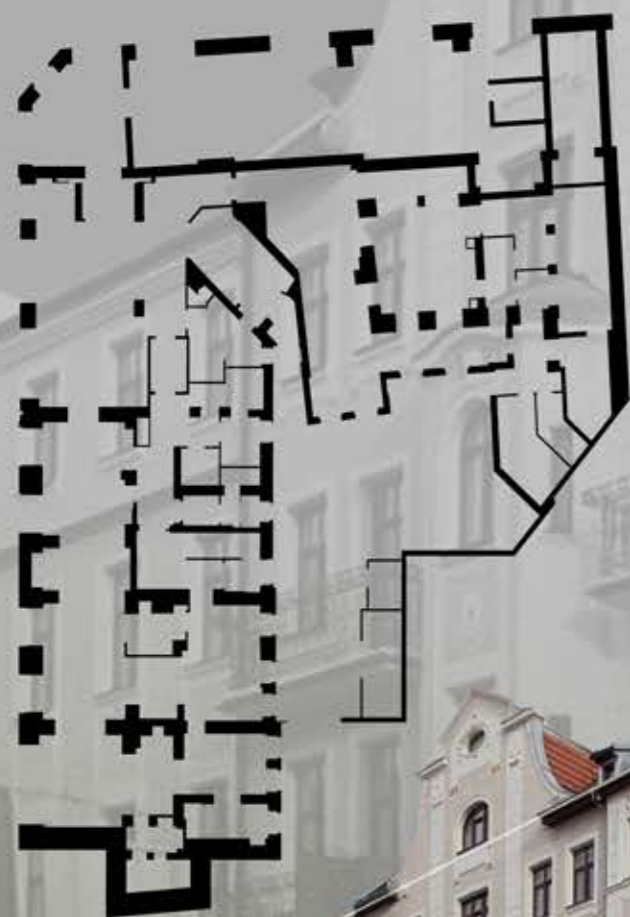


## Projekt modernizacji Hotelu Europejskiego przy ulicy Piłsudskiego we Wrocławiu

Obiekt wybudowany został w latach 1876-1877 przez firmę „Nawroth i s-ka” wg projektu majstra budowlanego Pollack’a. Przed wojną funkcjonował jako Hohenzollernhof. Zrealizowany w 2012 r. projekt modernizacji objął cały obiekt. Jest to kompleks trzech budynków, dwóch 5-kondygnacyjnych i jednego 6-kondygnacyjnego.

Budynek przekryty jest częściowo dachem stromym oraz stropodachem płaskim o konstrukcji drewnianej. Łączna powierzchnia użytkowa budynku wynosi 2035 m<sup>2</sup>.

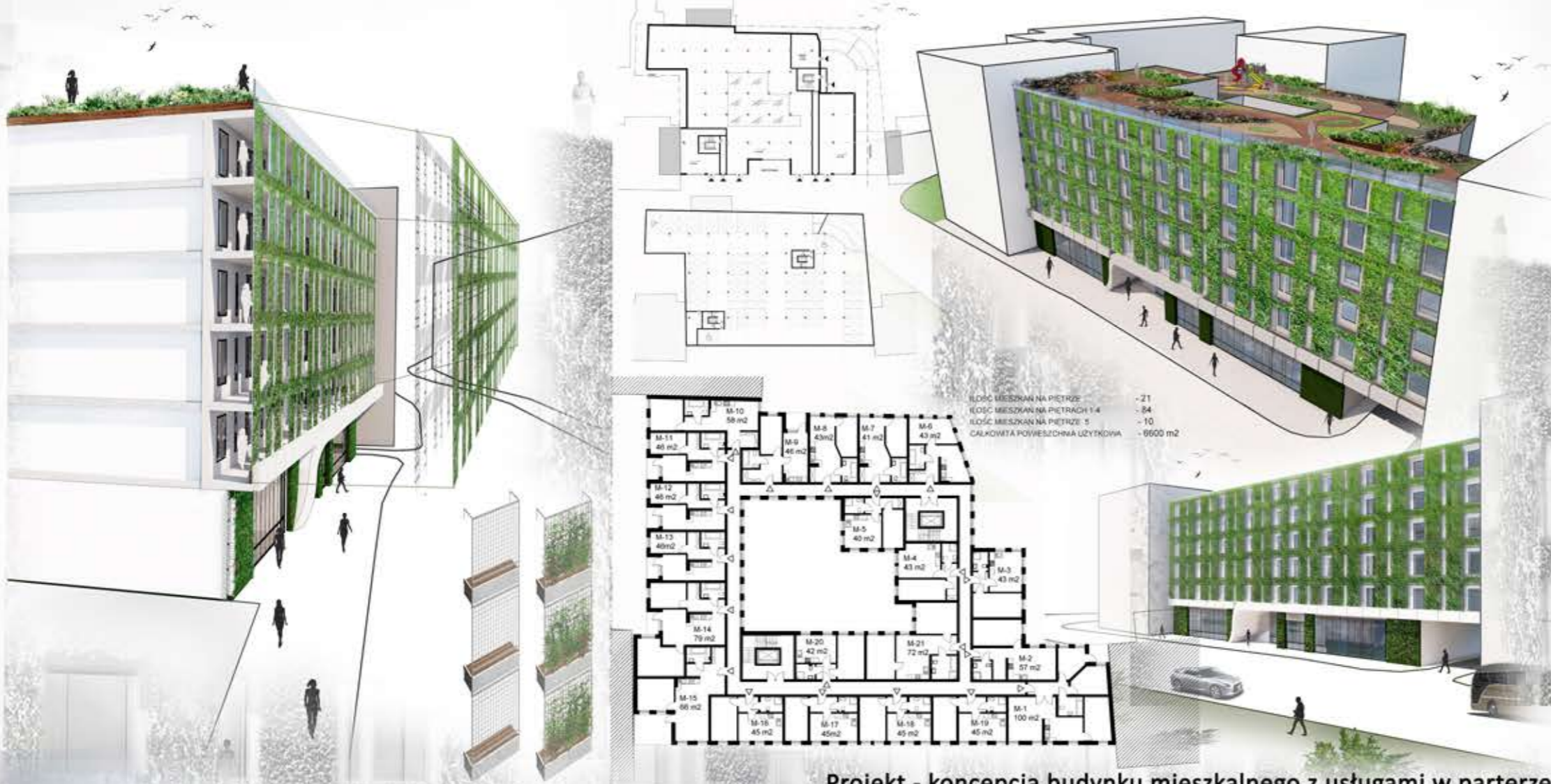
Hotel położony jest zaledwie 250 metrów od dworca kolejowego Wrocław Główny i 900 metrów od Rynku. Płatny parking zlokalizowano w odległości 150 metrów od hotelu. Główne wejście do hotelu umieszczono od strony narożnego podcienia – arkady. Przestronny hall recepcyjny, prowadzący do eleganckiej restauracji, został połączony ze stylową kawiarnią Europejską. Na I piętrze powstały dwie sale konferencyjne, a hotel wyposażono w 95 pokoi, w tym 12 apartamentów. Pokoje gościnne zajmują powierzchnie wszystkich kondygnacji hotelu ponad parterem.



Autor: Stefan Bigda  
2016

HOTEL EUROPEJSKI  
PRZY ULICY PIŁSUDSKIEGO WE WROCŁAWIU





**Projekt - koncepcja budynku mieszkalnego z usługami w parterze przy ulicy Wyszyńskiego we Wrocławiu.**

Projektowany budynek tworzy plombę, wypełniając lukę w szeregu istniejących kamienic. Dodatkowo od strony zachodniej styka się częściowo z obiektem usytuowanym przy ulicy Sienkiewicza. Budynek został zlokalizowany na granicy działki, cofniętej w stosunku do linii zabudowy sąsiadujących kamienic. Jako obiekt położony w ścisłym centrum Wrocławia, wykorzystuje maksymalnie możliwości terenu przeznaczanego pod zabudowę. Zaprojektowano budynek z dachem płaskim, zielonym, a także zieloną elewacją. W założeniu dach płaski oraz elewacja miały być wykonane w znanych i dostępnych technologiach. Od strony wschodniej (frontowej) zaprojektowano wnękę dla zintegrowania obiektu z już istniejącym przystankiem komunikacji miejskiej. Kondygnacje podziemne przeznaczone zostały na garaż wielostanowiskowy z miejscami postojowymi dla samochodów osobowych oraz pomieszczeniami technicznymi. Na poziomie parteru zaprojektowano usługi o charakterze śródmiejskim. Zdecydowano się przeszklić wewnętrzny dziedziniec, łączący powierzchnie przewidziane pod usługi, by ułatwić komunikację pomiędzy nimi oraz przestrzenią zewnętrzną, co uatrakcyjni projektowane miejsce, zarówno dla przyszłych inwestorów lokali, jak i użytkowników usług.





## Projekt koncepcyjny osiedla w mieście Żary

Projekt koncepcyjny niewielkiego osiedla mieszkaniowego budynków dwu- i trzykondygnacyjnych w zabudowie dywanowej.

Założenie funkcjonalne zawierało rozdzielanie ruchu pieszego z ruchem ewentualnych pojazdów poprzez usytuowanie stanowisk parkingowych poniżej poziomu terenu.

Na poziomie gruntu zaplanowano część rekreacyjną dla lokali mieszkalnych oraz strefy wejściowe do wszystkich mieszkań wchodzących w skład poszczególnych budynków.

Zaproponowano mieszkania w układzie jednokondygnacyjnym oraz mezonetowym. Tego typu zabudowa przeznaczona jest dla osiedli podmiejskich o niskiej zabudowie, a także niewielkich zespołów mieszkalnych w przestrzeni wiejskiej.







### Projekt budynku wielorodzinnego przy ulicy Cynamonowej we Wrocławiu

Zaprojektowano budynek wielorodzinny średniowysoki, o pięciu kondygnacjach nadziemnych i dwóch podziemnych. W parterze umieszczono usługi, a w kondygnacji podziemnej - ponad 200 stanowisk parkingowych. Dzięki zastosowaniu układu półpodestów otrzymano cztery poziomy garaże na dwóch kondygnacjach. W obiekcie zaprojektowano 160 mieszkań o różnorodnej strukturze. Przyszli mieszkańcy będą mogli wybierać spośród kilku typów zaproponowanych lokali:

- mieszkania dwukondygnacyjne z antresolami,
- klasyczne mieszkania rozkładowe,
- mieszkania dostępne z otwartej galerii,
- mieszkania w układzie mezonetowym.

Wszystkie mieszkania wyposażone są w balkony lub tarasy, a na parterze - w ogródki.

